



Arkivveiledning for brukere

2021

1 Innledning

Denne veiledningen har som siktemål å introdusere ferske brukere for grunnleggende organisasjonskunnskap i arbeiderbevegelsen som kan være nyttig i arkivsøk hos Arbeiderbevegelsens arkiv og bibliotek (Arbark). Den dekker også grunnleggende arkivkunnskap (for papirarkiver).

2 Organisasjonskunnskap

2.1 Introduksjon

Arbark har to store «arkivgrupper»: arkiver etter Landsorganisasjonens (LOs) organisasjoner (og LO selv) og arkiver etter venstresidens partier i norsk politikk (Arbeiderpartiet, Sosialistisk Venstreparti og Rødt med flere). Både LO-systemet og partiene har en hierarkisk organisering, som presenteres her. Det er verdt å nevne at Arbark også har andre typer arkiver. Størstedelen av samlingen faller likevel inn under en av de to hovedgruppene, og det er de to organisasjonsgruppene som dekkes her.

2.2 Fagbevegelsen

2.2.1 Landsorganisasjonen

Landsorganisasjonen er en såkalt hovedorganisasjon for arbeidstakere. En hovedorganisasjon eller hovedsammenslutning på arbeidstakersiden har fagforbund som medlemsorganisasjoner. LO skal samordne de ulike medlemsforbundenes virksomhet og fremme lønnstakernes interesser. I tillegg er LO aktiv i internasjonalt samarbeid og driver opplysningsarbeid.

LO forhandler frem hovedavtaler med sine arbeidsgivermotparter – for eksempel med Næringslivets hovedorganisasjon (NHO). Hovedavtalene er overordnede avtaler som omhandler partsforhold, organisasjonsrett, konflikter, representasjon, medbestemmelse etc. Sammen med sine fagforbund, er LO part i en rekke tariffavtaler¹ i statlig, kommunal og privat sektor. I tariffavtalene i privat sektor utgjør Hovedavtalen som regel del 1.

LO har egne forhandlingssammenslutninger i statlig og kommunal sektor; LO Stat og LO Kommune, som har et særskilt forhandlingsansvar i de to sektorene.

2.2.2 Fagforbund

Under Landsorganisasjonen kommer da fagforbundene, som for eksempel Fagforbundet eller Norsk Nærings- og nytelsesmiddelarbeiderforbund. Hvert forbund organiserer i sin bransje eller sektor. Det er forbundene som da kan sies å ha faktiske personer som medlemmer. Forbundene skal primært forhandle tariffavtaler, spesifikt overenskomster, som regulerer lønns- og arbeidsvilkår med utgangspunkt i bransjemessige forhold. En annen viktig oppgave er å bistå medlemmer i konfliktsaker.

2.2.3 Foreninger

Under fagforbundene finner man foreningene (eller avdelinger). De har som oftest ansvaret for en spesifikk geografisk del av Norge innenfor forbundets organiseringsområde. De er da forbundenes regionale ledd. Noen foreninger kan være landsdekkende, for eksempel Norsk tjenestemannslag universiteter og høyskoler. Slike landsdekkende foreninger har ansvaret for en spesifikk del av et forbunds organiseringsområde på tvers av geografien. En annen variant er å ha foreninger som kombinerer de to prinsippene, det vil si at de har ansvar for en del av Norge, men også et underområde av forbundets organiseringsområder. Foreninger kan da ha geografisk overlappende ansvarsområder, men ulike organiserings- eller bransjeområder.

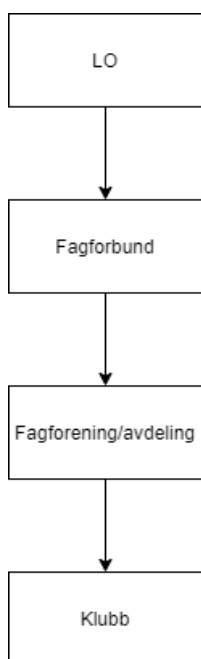
For å gjøre det litt komplisert, har LO også regionale LO-ledd, som for eksempel LO i Oslo (et eldre navn på disse leddene er samorganisasjoner). De har fagforeninger i ulike forbund som medlemmer, og skal da samordne de ulike fagforeningene innenfor sitt geografiske område.

2.2.4 Klubb

Helt nederst i forbundshierarkiet har man klubbene. Det er de som organiserer ansatte på en arbeidsplass eller bedrift (innenfor forbundets bransje- eller organiseringsområde). Klubbene kan forhandle frem lokale avtaler om diverse forhold som kun gjelder den ene arbeidsplassen.

2.2.5 LO-systemet – Illustrasjon

LO-systemet kan da (forenklet) illustreres slik:



2.3 Partiorganisasjoner

2.3.1 Partiene

Partiene har et lignende hierarkisk system som LO-systemet. Først finner man partiene sentrallødd, altså det leddet i partiet som dekker hele landet. Her foregår det riksdekkende arbeidet, for eksempel å lage det landsdekkende partiprogrammet.

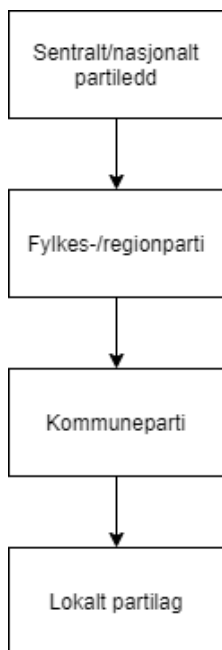
Deretter har man regions-/fylkespartier. De har blant annet ansvar for å nominere kandidater til stortings- og fylkes-/regionvalg. Deretter har man kommunepartier, som nominerer kandidater til kommunevalg. Det kan være partiledde under kommunepartiet igjen, for eksempel bydelspartier i Oslo.²

Det sentrale poenget her er at partiene følger en geografisk og hierarkisk organisering, og de bruker den administrative inndelingen i Norge som basis. Neppe tilfeldig, siden ulike administrative enheter som fylker/regioner og kommuner har folkevalgte organer som partiene nominerer kandidater til.

Det skal også nevnes at partiene har egne ungdomsorganisasjoner. Arbeiderpartiet har Arbeidernes ungdomsfylking, SV har Sosialistisk ungdom og Rødt Rød ungdom. Ungdomspartiene organiserer seg etter det samme (geografiske) mønsteret som partiene.

2.3.2 Partier - Illustrasjon

Partiorganisasjonene kan da illustreres slik:



3 Arkivkunnskap

3.1 Arkiv og serie

Arkiver blir beskrevet i arkivkataloger eller arkivbeskrivelser (arkivbeskrivelse er egentlig et nyere ord for arkivbeskrivelse). Arkivkatalogen gir brukeren oversikt over arkivet og dets innhold, men den gir ikke direkte tilgang til dokumenter (se punkt 6 for sistnevnte). Relatert til arkivet finner man en aktørbeskrivelse, det vil si aktøren som skapte arkivet, for eksempel et fagforbund.³

Først arkivet i seg selv: Det er bygget opp hierarkisk, slik som organisasjonene som er beskrevet i de foregående avsnittene. Det vil si at på toppen har man et arkivnivå, for eksempel Oslo sporveierarbeideres forening. Det indikerer at det er arkivet til Oslo sporveierarbeideres forening.

Deretter finner man serier/arkivdeler. En arkivdel er enkelt sagt en del av arkivet der dokumentene har noe til felles, for eksempel at de er en spesiell type (for eksempel foto) eller organisert etter et spesifikt mønster (for eksempel kronologi).

Arbeiderbevegelsens arkiv og bibliotek bruker allment arkivskjema, en arkivstandard, i sine arkivbeskrivelser. Den angir et system av faste signaturer for de forskjellige arkivseriene, da oppstilt i en fast rekkefølge. Under finner du typiske serier som Arbeiderbevegelsens arkiv og bibliotek bruker:

A – Møtebøker

B – Kopibøker

C – Journaler

D – Sakarkiv

P – Medlemmer

R – Regnskap

U – Foto, film og lydopptak

X – Egenproduserte trykksaker

Oversikten er dermed ikke helt komplett, men her ser du de seriene som oftest er i bruk hos Arbeiderbevegelsens arkiv og bibliotek. Noen av disse er kanskje noe selvforklarende, som R og U. Noen serier kan derimot trenge noen forklarende kommentarer. Møtebokserien vil hovedsakelig inneholde protokoller og referater fra styrende organer, for eksempel et organisasjonsstyre eller et representantskap. Her finner du oversikt over avgjørelser som er tatt. Du kan også finne saksdokumenter som er møtebehandlet i møtebøkene, ikke bare møtereferater eller møteprotokoller. En sak kan sies å være «et spørsmål som er til behandling på grunnlag av en henvendelse utenfra eller på initiativ fra organet selv.»⁴ Kopibøker består av kopier av utgående brev (kopier av utgående brev kan også finnes i saksmapper i D-serien, se under) organisert kronologisk. Journaler er brevjournaler, det vil si opplysninger om brev i arkivet, for eksempel avsender/mottaker, tittel og brevdato med mer.

Sakarkivserien er i mange arkiver den største serien målt i størrelse. Her legges dokumenter som knyttes til konkrete saker som organisasjonen behandler. Ofte kan sakarkivserier være organisert etter en arkivnøkkel. En arkivnøkkel er et ordningssystem for sakarkiv som ofte baserer seg på et hierarkisk kodesystem med tilhørende tittel. Et enkelt eksempel ses nedenunder:

1 – Styrende organer

1.0 – Årsmøtet

1.1 – Styret

1.3 – Arbeidsutvalget (AU)

P, medlemsserien, inneholder ofte medlemslister i Arbarks tilfelle. Det kan nevnes at såkalte merkeprotokoller, som kan finnes i regnskapsserier i Arbarks arkiver, også vil gi oversikt over enkeltmedlemmer. Merkene var en kvittering på betalt medlemskontingent, og nye merker kom til etter hvert som medlemmet betalte kontingenten.

Egenproduserte trykksaker vil som oftest dreie seg om trykte beretninger/årsmeldinger, eventuelt også overenskomster/arbeidsavtaler.

3.2 Stykke, mappe og dokument

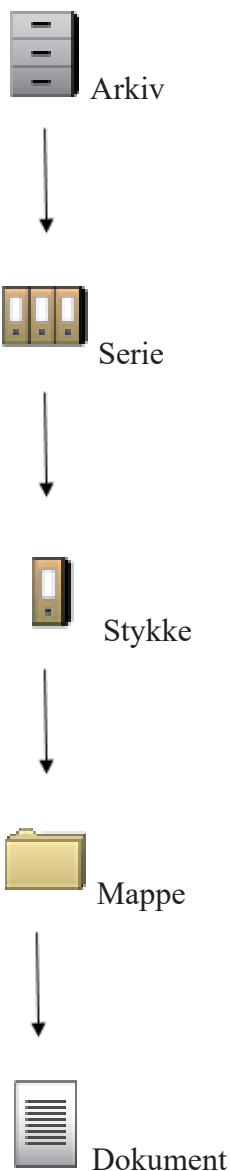
De neste trinnene i den hierarkiske arkivbeskrivelsen er stykke, mappe og dokument. Arkiv og serie kan sies å være litt abstrakte nivåer. De har ikke en fysisk eksistens. Mens arkivstykker, mapper og dokumenter kan du se beskrevet i arkivkatalogen, men også ta og føle på når du bestiller materiale til bruk på lesesalen. Det skal sies at det er veldig sjeldent at (papir)dokumenter beskrives på enkeltdokumentnivå.

Et arkivstykke er rett og slett en boks der mappene og dokumentene befinner seg, eventuelt møtebøker. De kan også kalles arkivbokser. I noen tilfeller kan også arkivarene ved Arbark registrere en møtebok eller lignende som et stykke, for eksempel hvis den har et såpass ukurant format at den ikke går ned i en boks.⁵

Mapper inneholder da dokumenter. Ofte kan mappene sies å være saksmapper i D-serien, som tilsier at alle dokumenter i mappen tilhører samme sak.

3.3 Arkivhierarkiet

Arkivhierarkiet kan illustreres slik:



4 Biblioteket

Et lite tips når det gjelder biblioteksamlingen ved Arbark: Mange trykksaker fra fagforbund, fagforeninger og partiorganisasjoner finnes her, for eksempel beretninger. Det kan være nyttig å huske på når du leter i arkivene. Det kan dermed fort være et poeng å sjekke biblioteksamlingen.



5 Elektroniske arkiver

Arbark har i økende grad tatt imot digitalt skapt arkivmateriale. Denne veiledningen dekker papirarkivenes hierarkiske organisering. Noen digitale arkiver, som fil-/mappearkiver, vil ha en hierarkisk struktur, selv om den ikke nødvendigvis er bygd opp etter allment arkivskjema. Annet digitalt arkivmateriale kan ha andre strukturer.

6 Søking i arkiv og tilgang – hvor?

Arbeiderbevegelsens arkiv og bibliotek bruker Arkivportalen.no for publisering av arkivkataloger. Her kan man finne og søke i katalogene. Du kan bruke informasjonen du får der til å bestille arkivmateriale på Arbarks lesesal (bestill arkivstykker via lesesal@arbark.no).

Arbark satser også på å gjøre flere digitaliserte og digitale dokumenter tilgjengelige via Digitalarkivet.no. Digitalarkivet vil gi direkte tilgang til skannede og digitalt skapte dokumenter.

ARKIV. PORTALEN

Kategorier ▾

Søk



Sluttnoter

- 1 En tariffavtale er en «avtale mellom en fagforening og enten en arbeidsgiverforening eller en enkelt arbeidsgiver om arbeids- og lønsvilkår eller andre arbeidsforhold». Jackhelln & Gisle. *Tariffavtale*, 2018 (<https://snl.no/tariffavtale>).
- 2 Som ikke overraskende nominerer kandidater til bydelsutvalg.
- 3 Andre type aktører kan tilknyttes arkivet, men for enkelthetens skyld tar ikke veiledningen opp dette.
- 4 Arkivverket. *Ord og begreper*, 2017/2020 (<https://www.arkivverket.no/forvaltning-og-utvikling/ord-og-begreper#!#block-body-15>).
- 5 Møtebøker i arkivstykker er ofte registrert som mapper.