

ÅSMUND SVENDSEN

I rustne spor mot en ny dag?

Avindustrialiseringen i Østfold og på Østlandet etter 1960

Avindustrialiseringen i Norge fra midten av 1960-årene bidro til å løse opp den samfunnsformen Berge Furre har karakterisert som «den sosialdemokratiske orden». Dette var et samfunn hvor industrien var motoren i den økonomiske veksten, og hvor de store industriarbeidsplassene skapte grunnlaget for mektige fagforeninger og Arbeiderpartiets politiske hegemoni. Særlig Østlandet var nærmest innbegrepet på dette samfunnet, med tunge industrifylker som Østfold, Buskerud, Telemark, og med industribyen Oslo tronende over det hele. De tretti siste årene av 1900-tallet endret dette samfunnet seg. Den sammensatte prosessen avindustrialisering lå nær drivkreftene i denne avviklingen.¹

I norsk sammenheng er det særlig Østlandet som er blitt avindustrialisert.² Avskallingen av industriarbeidsplasser har vært særlig stor her siden midten av 1960-årene. I 1966 befant 205 000 av landets 352 000 industriarbeidsplasser seg på Østlandet. Dette tilsvarte 63 prosent av alle jobber innen sektoren. Drøyt 35 år senere hadde landsdelens andel av landets 286 000 industriarbeidsplasser falt til 132 000, tilsvarende 46 prosent.³ Erfaringen fra Østlandet ligner på utviklingen internasjonalt. Regioner som opplevde en avindustrialisering fra midten av 1960-årene var nettopp de gamle industrielle kjerneområdene. Dette gjelder i Tyskland, Belgia, England og USA. I Norge var Østlandet, med Oslo, Østfold, Akershus og Buskerud, industriens gamle kjerneområde. Industrietellingen i 1909 plasserte disse områdene på toppen av listen over amt og byer med den høyeste andelen industriarbeidere i landet. Samtidig som Norges gamle industrielle kjerneområde er blitt plukket for industribedrifter, har landets industrielle tyngdepunkt flyttet vestover, til Rogaland, Sogn og Fjordane og Møre og Romsdal. Kjernen i dagens

norske storindustri finnes her, langs kysten, på havbunnen og i de store komplekse olje- og gassanleggene flere mil til sjøs.⁴

Industrien på Østlandet hadde et særlig fotfeste i byene, tettstedene og de mer eller mindre sammenhengende, urbane områdene man fant ved utløpet av Glomma-, Drammens-, og Skiensvassdraget. Karakteristisk for Østlandets industribyer og -steder var den store industrielle bredden man fant her. Moss kan tjene som eksempel. I begynnelsen av 1950-årene hadde byen på østsiden av Oslofjorden om lag 19 000 innbyggere. På et område på vel fire kvadratkilometer, som omfattet sentrum av byen, fantes det to anlegg med rundt regnet 1000 ansatte, M. Peterson & Co og Moss Værft & Dokk. Ved siden av byens to kjemper kom så to-tre anlegg med rundt 200-300 ansatte hver, og i tillegg fem-seks bedrifter med 100-150 ansatte. Deretter var det en rik gruppe med småbedrifter



Moss 1963. Langs Mosse-elva lå møller og den eldste industrien i byen.

som sysselsatte 10, 20 eller 30 ansatte. På det som må karakteriseres som et forholdsvis trangt område ga altså 15-25 industribedrifter arbeid til omlag 4000-5000 personer. Brorparten arbeidet i selve produksjonen, bare de færreste som funksjonærer. For å sette det på spissen kan man si at både gruppen med industriarbeiderne og de fysiske produksjonsanleggene definerte bysamfunnet. Dette var en by hvor industrien var basis, og hvor den politiske overbygningen bestående av fagforeninger, lokale arbeiderlag og den kommunale avdelingen av Arbeiderpartiet speilte industrien. På motsatt side fant man den institusjonaliserte motparten i det lokale Høyre. Mosseindustrien produserte i tillegg en flora av symboler: Moss maltextrakt, kjøkkentøy fra Il-O-Van, regnkler fra Helly-Hansen, Ballangrud lengdeløpskøyter og nøkler fra Christiania Stål- og Jernvarefabrikk. Produkter fra byen ved fjorden kom fra fabrikker med oppnavn som «Låsen», «Støvelen» og «Blikken». Symbolene og oppnavnene demonstrerte et samfunn i balanse, hvor industrien ga næring, mening og identitet.⁵

Avindustrialisering, et nytt fenomen?

Som nevnt begynte tallene for industrisysseletting å dale på Østlandet alt i midten av 1960-årene. Fram til begynnelsen av 1990-årene gikk landsdelen igjennom en prosess med avindustrialisering. Den vanligste måten å begrepsfeste denne prosessen på, er å se på utviklingen i industrisysselettingen over tid. Finner man at det er et varig fall i industrisysseletting i et område, også i forhold til den totale sysselettingen i samfunnet, kan dette sees som et tegn på avindustrialisering.⁶

Men hvorfor skjer det en avindustrialisering? Mange har operert med en generell forklaring av strukturell karakter. Den kontinuerlige økningen i produktivitet pr. arbeider i siste halvdel av det 20. århundre har gjort det mulig å produsere samme mengde varer med mindre bruk av arbeidskraft. Industrien har vært utsatt for det samme som jordbruket var preget av fram til 1960-årene. Mekanisering og nye organisasjonsmåter minket behov for manuell arbeidskraft.⁷

I en slik framstilling er avindustrialisering et naturlig resultat av kontinuerlige teknologiske og organisasjonsmessige nyvinninger. En reduksjon av antall industriarbeidere vil skje jevnt i takt med at ny teknologi innføres. Selv om dette perspektivet har mye for seg, har det klare begrensninger. Det overser at teknologiske omlegginger ofte skjer gjennom brutale kriser, og hvor avindustrialisering er et resultat av hurtig gjennomførte kutt i produksjonen og nedleggelse av enkeltanlegg eller hele bransjer. Avindustrialisering er sjelden en smertefri prosess, men et resultat av kontroversielle og brutale

Avindustrialisering er sjelden en smertefri prosess, men et resultat av kontroversielle og brutale beslutninger.

beslutninger. Selv om avindustrialisering har en teknologisk side, så er den ikke drevet fram av et teknologideterminert løp.

Det kan hevdes at industrien på Østlandet og i Østfold også tidligere har gått gjennom kriser som har ført til avindustrialisering, om enn i mindre omfang enn hva som har skjedd siden slutten av 1960-årene. Mye taler for at man kan snakke om en avindustrialisering i Østfold på 1800-tallet, knyttet til fire forskjellige kriser.⁸

Den første krisen knyttes til avviklingen av de gamle privilegerte oppgangssagene, som kom som et resultat av liberaliseringen av sagbruksnæringen i 1860. Gamle sagbruk i innlandet ble da oppgitt, som ved Lekum i Eidsberg, ved Brekke i Rakkestad og Vidnes i Skiptvet. I kjølvannet av liberaliseringen forsvant eldre brukssamfunn. Neste krisetid kan knyttes til nedskaleringen av den industrialiserte sagbruksnæringen på begynnelsen av 1900-tallet. Dette rammet særlig Fredrikstad-distriktet, som i løpet av 15 år fra 1860 hadde blitt Norges trelastsentrum. Omtrent samtidig fant det sted en dramatisk strukturendring i teglsteinsindustrien i det samme distriktet, som reduserte behovet for arbeidskraft og anlegg. Glommas bredder, hvor anleggene hadde ligget side om side, ble nå industrielt brakkland. Særlig 1920- og 1930-årene var en periode preget av avindustrialisering, med følgende høy arbeidsledighet. I Rolvsøy kommune nord for Fredrikstad ble fire av fem hjørnesteinsbedrifter lagt ned etter første verdenskrig, ett sagbruk og tre teglverk. Kanskje så mange som 25 prosent av den voksne befolkningen var i perioder uten fast, lønnet arbeid.⁹ Samtidig ble steinindustrien i fylket kraftig redusert som følge av endringer i etterspørselen internasjonalt. Brorparten av steinindustrien lå i rurale områder, gjerne et stykke utenfor nærmeste by. Ett senter var Iddefjorden, hvor store steinbrudd lå både på svensk og norsk side, mens andre steinbrudd lå i Skjeberg, Torsnes og på Hvaler-øyene. Krisene under og etter første verdenskrig desimerte bransjen. Da steinrederne og steinhoggerne forlot granittbruddene i 1920- og 1930-årene ble Idd, Skjeberg, Torsnes og Hvaler-øyene igjen jord-, skogbruks- og fiskerbygder, med arbeidsledighet og et raskt synkende folketall. Industrieventyret på slutten av 1800-tallet var her slett ikke begynnelsen på en stadig rikere framtid i industriens tegn.¹⁰

Industriens første avskalling i 1960-årene

De nevnte områdene vendte tilbake til en rural tilværelse, kan man si. Men i industriens glanstid skjedde det ofte en reindustrialisering i områdene som var blitt rammet av kriser. Krisene var på den måten ledd i en stadig omforming av industrisamfunnet, og ikke en avvikling av denne særegne samfunnsformen. Nettopp det siste synes å være resultatet av

Fra Vatvedts mek. verksted og
jernstøperi i Sarpsborg i 1955.
Bedriften ble grunnlagt i 1910 og
nedlagt ved årsskiftet 1959-60.



avindustrialiseringen de siste 40 årene. I stedet for nye faser med industribygging i landsdelen, blir industrien borte for godt. Samfunnet er ikke lenger et industrisamfunn, vil jeg hevde. Men hvordan har dette mer presist foregått i Østfold siden midten av 1960-årene?

Avindustrialiseringen i landets nest tyngste industrialiserte fylke, Østfold, startet om lag midt i 1970-årene. Fra en topp på vel 35 000 mennesker og 45 prosent av arbeidsstyrken i 1974, sank industrisysselsettingen ned til rundt 18 000 og en fjerdedel av arbeidsstyrken rundt 1990. Bortfallet av industriarbeidsplasser har gått gjennom flere faser,

Avindustrialiseringen i landets nest tyngste industrialiserte fylke, Østfold, startet om lag midt i 1970-årene.

og har både foregått ved brå nedleggelse av bransjer og som en mer langtrukken omlegging av driften i retning av mindre arbeidsintensiv produksjon.¹¹

Selv om det først var fra midten av 1970-årene at Østfold kom til å oppleve et varig fall i industrisysselsettingen, opplevde visse områder i fylket avindustrialisering allerede fra midten av 1950-årene. Dette slo likevel ikke ut i statistikken som et generelt fall i industrisysselsettingen. Årsaken var at det fortsatt foregikk ekspansjon i andre bransjer og andre områder av fylket.

I første omgang var det små og mellomstore bedrifter som ble rammet, oftest bedrifter som produserte for det norske hjemmemarkedet. Denne nedleggelsesbølgen reduserte noe av det industrielle mangfoldet i Østfolds byer og tettsteder, som var etablert i årene før første verdenskrig og utvidet i siste halvdel av 1930-årene. Eksempler på bedrifter og bransjer som ble borte, er møbelfabrikkene og finsnekkerverkstedene i tettsteder som Tomter, Askim og Mysen, barberbladfabrikkene og komfyrfabrikkene i Sarpsborg og skoindustrien, med tyngdepunkt i Halden.

Sarpsborg var en av de byene som mistet industribedrifter fra 1950-årene av. Før midten av 1970-årene ble flere barberbladfabrikker og komfyrprodusenter borte. Inntil da hadde Sarpsborg vært kjent for barberblader som Skarpja og Bessegg, og komfyrer fra Lyn, Elektra og Sefa. På slutten av 1970-årene var selskapet KPS alene om å produsere hvitevarer i Østfold, selv om det også her snart var slutt. I 1950-årene bygde selskapet et stort, moderne fabrikklokale ved Tunevannet. I løpet av 1970-årene ble bedriften kjøpt opp av det svenske konsernet Husqvarna, som siden ble del av Electrolux. Også andre bedrifter på Østlandet ble del av Electrolux om lag samtidig. Dette gjaldt motorsagfabrikanten Jo-Bu i Drøbak og gressklipperprodusenten Norlett i Askim. Begge bedriftene var etablert etter andre verdenskrig, hadde vokst raskt fram mot 1970-årene, og ble nedlagt før 1985. Forvarselet om nedleggingen av Norlett i Askim sommeren 1984 skapte en hektisk politisk virksomhet. Den lokale klubben, knyttet til Norsk Jern- og Metallarbeiderforbund, mobiliserte både lokal- og rikspolitikere. Fagbevegelsen

hevdet at konsernet brøt konsesjonsvilkårene ved å legge ned driften, uten å vinne fram. Etter det endelige vedtaket gikk klubben til retts sak, uten at det reddet bedriften for videre drift. Deler av driften i Askim ble flyttet til KPS' gamle lokaler, og en del av de ansatte fikk tilbud om jobb der. Med nedleggelsen mistet Askim en sentral hjørnesteinsbedrift, og 160 arbeidsplasser innen jern og metall.¹²

I Tune kommune var derimot flyttingen av produksjonen et lyspunkt i en ellers mørk tid. Utviklingen ved KPS hadde vært svært turbulent siden Husqvarna overtok driften i 1973. Da hadde dette blitt sett på som redningen for bedriften, som hadde røtter tilbake til 1860-årene. Komfyrproduksjonen hadde startet opp i 1930-årene, for å bli storindustri etter krigen. Den svenske redningen i 1973 skapte ikke stabilitet for KPS. I 1978-79 ble komfyr- og kjøleskap-produksjonen lagt ned. Arbeidsstokken ble redusert fra over 300 til godt under 200. Verkstedklubben slo oppgitt fast at konsesjonsavtalen ga en rett til å drive, men var langt fra en garanti om videre drift. For KPS fantes det likevel en redning. Staten forsøkte å hjelpe bedriften ved å sanere gammel gjeld samt gi nye statlige lån.¹³

Hva var grunnen til at hvitevareprodusentene forsvant fra Sarpsborg? Med unntak av KPS var alle små. I tillegg var flesteparten familieeide. Det var det enkelte i samtiden som merket seg: «... det nytter ikke for oss andre å komme til orde,» uttalte klubbformann Beck til Sarpsborg Arbeiderblad i 1973 og fortsatte: «Sefa er et familieselskap og drives etter eiernes hode.»¹⁴ Men kanskje ikke en omlegging i en enkelt bedrift som Sefa hadde kunnet redde dem? Det kan hevdes at både når det gjelder barberbladfabrikkene og hvitevareprodusentene, skjedde reduksjonen i Norge som følge av endringer i rammevilkårene internasjonalt. Det svenske oppkjøpet av KPS var blant annet ledd i en større omkalfatring av hele hvitevarebransjen internasjonalt, hvor det ble færre, men større produsenter. Et typisk trekk var at nasjonale produsenter ekspanderte utenlands. Akkurat det hadde KPS selv gjort tidlig i 1970-årene, da det en periode eksporterte 55 prosent av produksjonen. Men i stedet for å fortsette som en selvstendig bedrift med et selvstendig merkenavn, ble KPS fusjonert inn i Electrolux-konsernet, hvor det snart var å regne som en underleverandør til det svenske selskapet.¹⁵

«Halden-krisa»

Mens nedleggelsene av de små barberbladfabrikkene og komfyrfabrikkene ikke ble opplevd som dramatisk, kom bølgen med nedleggelse i Halden fra slutten av 1960-årene til begynnelsen av 1970-årene til å vekke nasjonal oppmerksomhet. Høsten 1971 gikk Halden Bomuldspinderi & Væveri konkurs etter 113 års drift i Tistedalen. Med det forsvant 360

arbeidsplasser. Også andre store bedrifter hadde vansker. Cathrineholm Jernverk, som produserte emaljert kjøkkentøy, gikk konkurs i 1975, etter at et amerikansk selskap hadde forsøkt å redde driften. En tredje bedrift som hadde vansker, var lampe- og lysrørbedriften Arnold Wiigs Fabrikker, en fjerde verktøyfabrikken Noveas. Begge disse levde videre, men i en annen form. Særlig nedleggelsen av den førstnevnte ga opphav til begrepet «Halden-krisa».¹⁶

I slutten av 1950-årene arbeidet det rundt 750 kvinner og menn i mer enn 14 skofabrikker i Halden.

Krisen i Halden i begynnelsen av 1970-årene hadde en forhistorie lokalt. Alt fra midten av 1950-årene hadde det funnet sted avskallinger i skotøybransjen. Krisen, som var nasjonal, strakte seg over en 20-årsperiode med start i siste halvdel av 1950-årene. Bølgen med nedleggelse var knyttet til overkapasitet på det norske markedet, inflasjon som følge av Korea-krigen og oppgivelsen av gjenoppbyggingens subsidieringspolitikk. Halden ble hardt rammet fordi bransjen hadde et særlig godt fotfeste i byen. I slutten av 1950-årene arbeidet det rundt 750 kvinner og menn i mer enn 14 skofabrikker i Halden. De 14 skofabrikkene stod da for om lag 20 prosent av all skoproduksjon i landet. Bransjen var den nest største industribransjen i byen, etter treforedling som var representert ved Saugbrugsforeningen. Alt på midten av 1950-tallet forsvant de tre første fabrikkene, deriblant en av de største, Halden Skotøifabrik. Fra 1965 og det neste tiåret kom så det store raset. Midt på 1970-tallet var det kun to-tre fabrikker igjen, alle små.¹⁷

Flere av Haldens skofabrikker hadde vært store bedrifter i norsk sammenheng. Halden Skotøifabrik hadde vel 100 ansatte på slutten, J. T. Halvorsens, nedlagt i begynnelsen av 1970-årene, om lag 150 ansatte. Kort sagt forsvant store arbeidsmiljøer i løpet av svært kort tid, deriblant mange kvinnearbeidsplasser. På hvilken måte dette preget industriarbeidermiljøet i Halden er usikkert. Det kan tenkes at industriarbeideryrket etter fallet til den lokale tekstilbransjen og skofabrikkene ble langt sterkere knyttet til mannens arbeidsliv, mens kvinners yrkesdeltaking i økende grad ble assosiert med arbeid i helse og omsorg, eller med andre ord: i offentlig sektor.¹⁸

En felles årsak til bølgen av nedleggelse var etableringen av et europeisk frihandelssystem fra slutten av 1950-tallet, med blant annet European Free Trade Area (EFTA). Dette skapte nye rammevilkår for norsk industri, som mange ikke klarte å operere innenfor. Norske bedrifter ble utkonkurrert av bedrifter med produksjon i nylig industrialiserte land, som for eksempel Portugal, hvor kostnadsnivået var lavere enn i Norge.

Det kan også hevdes at flere av skofabrikkene som ble nedlagt både var gammeldage teknologisk sett, hadde svakt lederskap og mangelfulle organisasjoner. Dette gjorde det vanskelig å endre driften i forhold til de



Høsten 1971 var det slutt for landets eldste tekstilbedrift, Halden Bomuldsspinneri & Væveri i Tistedalen. Farveriarbeider Åse Holmberg begynte ved fabrikkens som 14-åring. Vever Julian Warkulewicz (i bakgrunnen) og hans kone sto uten arbeid etter over 20 år ved spinneriet.

nye betingelsene de måtte operere innenfor. Særlig nedleggelsene av skofabrikkene i Halden er blitt forklart på denne måten. Midt på 1960-tallet ble det gjort et fåfengt forsøk fra eierne i Halden på å omstrukturere bransjen lokalt. Et felles merkenavn ble foreslått, «Halden-produktet», samtidig som et forslag om å etablere et produksjonssamarbeid fabrikkene imellom ble lansert. Planen ville ha betydd at de enkelte fabrikkene nærmest ble del av et stort selskap, organisert som et nettverk. Redningsaksjonen falt sammen. Ingen av bedriftene var villige til å gå med i en større organisasjon når det kom til stykket. Grunnen skal ha vært at eierne fryktet anonymisering av deres egne fabrikker. Mange av fabrikkene var familieeide. Sosial prestisje fulgte med eierskap og merkenavn.¹⁹

Likevel er det langt fra sikkert at et samarbeid ville ha reddet Haldenfabrikkene. I Fredrikstad gjorde de tre fabrikkene A/S Fresko, A/S Glommen og Praktiske Nyheter et forsøk på samarbeid, og fusjonerte i 1962. Den nye bedriften klarte ikke å høste gevinstene ved sammen-



Wildaria Skofabrikk i Halden flyttet inn i nytt bygg i 1971. To år senere ble bedriften nedlagt, og om lag 50 arbeidsplasser gikk tapt.

slåingen, noe som blant annet skyldtes uoverensstemmelser mellom ledelsen og fagforeningen. Blant annet klarte man ikke å bli enige om antall ansatte, eller mer praktisk hvordan driften skulle legges opp. I 1968 ble det nye selskapet nedlagt. Kanskje det var umulig å hamle opp med importen av bedre produkter til en billigere penge, som man fikk til Norge i løpet av 1970-årene?²⁰

Noen Østfold-selskaper klarte å omstille seg i takt med at markedet ble endret. Ett av dem var Helly-Hansen i Moss, et annet Askim Gummivarefabrikk. Begge selskapene flyttet deler av produksjonen til utlandet alt i 1970-årene, etter en lengre fase med ekspansjon i Norge. Helly-Hansen etablerte seg først i Portugal i begynnelsen av 1970-årene, deretter i Danmark, Irland, USA og Canada. Dette skjedde etter en ekspansjon i Norge. Satsingen i utlandet skjedde under kraftig motstand fra klubben i Moss. Klubbformann Ivar Holm kritiserte satsingen, og hevdet at den ville skade arbeidsplassene i Norge. Holm fikk rett i at det med tiden kom til å bli færre syersker i Moss og i Norge, men det var ikke bare takket være utflaggingen i 1970-årene. I løpet av 1980-årene ble Helly-Hansen et av ofrene for de nye økonomene med basis i Oslos finansmiljø. De nye eierne stilte helt andre krav til lønnsomhet enn de gamle, lokale eierne. I denne prosessen ble det foretatt kursendringer som førte til en ytterligere reduksjon av arbeidsplasser i Norge. Likevel ble den industrielle masseproduksjonen videreført i Norge, men nå konsentrert til Moss. En storstilt, men kostbar investering i nye fabrikklokaler utenfor sentrum var med på å skape store underskudd i 1989. Eierne, Nora Industrier, satte inn en ny ledelse, som raskt bestemte seg for å legge ned nærmest all produksjon i løpet av 1990. Med det forsvant 200 industriarbeidsplasser fra byen. Etter lange og harde forhandlinger med Moss Regnkledarbeiderforening ble noe av spesialproduksjonen igjen i hjembyen. Selskapet overlevde krisen i begynnelsen av 1990-årene. Fremdeles holder hovedkontoret til i Moss, men altså nesten uten industriarbeidere.²¹

Utviklingen for Askim Gummivarefabrikk lignet på historien til Helly-Hansen. I 1974 stod Askim Gummivarefabrikks anlegg for gummistøvelproduksjonen ferdig i Penang i Malaysia. Dette var konsernets femte fabrikk, og den første utenfor Norge. I utgangspunktet lovet konsernet at ingen arbeidsplasser skulle gå tapt hjemme som følge av Malaysia-prosjektet. De ansatte ble forespeilet at bildekkproduksjonen i Askim skulle utvides, og dessuten skulle fremdeles alle gummistøvler kontrolleres og pakkes i Norge. Det siste ble det ikke noe av, og før fabrikkens hadde nådd 1980 var også bildekkslange-, samt buss- og lastebildekkproduksjonen lagt ned. Nedtrappingen i Norge og Askim skjedde ikke uten oppsigelser. I 1974 måtte over 100 arbeidere gå, mens de som hadde

I løpet av 1980-årene ble Helly-Hansen et av ofrene for de nye økonomene med basis i Oslos finansmiljø. De nye eierne stilte helt andre krav til lønnsomhet enn de gamle.



Disse kvinnene mistet jobbene sine da fottøyavdelingen ved Viking-Askim ble flyttet til Malaysia i 1976. Fra venstre: Ragnhild Brodahl, Hjørdis Olsen, Elise Skofterud og Anna Løken.

fylt 64 år ble tilbudt førtidspensjonering. Kort fortalt var 1970-årene preget av kutt i arbeidsstokken ved det som nå het Viking-Askim. I begynnelsen av tiåret hadde fabrikken aktivt vervet nye arbeidere både i Nord-Norge og i utlandet. I 1978 ble det innført ansettelsesstopp. Protestene fra Askim Kjemiske Arbeiderforening hadde aldri kraft i seg til å stoppe utflaggingen og nedtrappingen. Hadde det faglige engasjementet da noen som helst virkning, eller funksjon? Det kan selvfølgelig hevdes at den viktigste rollen klubben hadde var å sukre pillen, for å sette det på spissen. Kanskje klubben kunne kritiseres for å ha vært et hendig redskap for ledelsen i en brutal prosess? Men det er langt fra sikkert. Snarere tvert imot kan det muligens hevdes at klubbens medvirkning faktisk bidro til at nedleggelsen ble mer human enn den ellers ville blitt. Tross alt var det viktig for dem som mistet jobben at de fikk en så myk overgang som mulig til en tilværelse utenfor «gummien» i hjertet av småbyen Askim.²²

Både for Helly-Hansen og Askim Gummivarefabrikk falt sysselsettingen i Norge. Hvor mye er vanskelig å si, men sistnevnte hadde i slutten av 1960-årene om lag 3000 ansatte fordelt på fire fabrikker i Norge, brorparten i Askim. I 1991, da Viking-Dekk ble lagt ned, var det rundt 450 ansatte igjen. Fram mot den endelige nedleggelsen hadde det funnet sted en stadig nedbemanning ved fabrikkene i Norge. Hva som var grunnen til det endelige nådestøtet i 1991, er ikke klart, men bedriften



Tusener gikk i fakkeltog gjennom Askims gater i desember 1990 i håp om å redde Viking Dekk A/S fra nedleggelse.

opererte i et marked dominert av store, internasjonale dekkprodusenter. I denne situasjonen er det blitt hevdet at Viking-Dekk ble ofret i kampen mellom Continental og japanske dekkprodusenter om kontroll over det europeiske markedet. Uansett hvilke beveggrunner de svenske eierne hadde i 1991, så er poenget at det like mye var omgivelsene Viking-Dekk opererte innenfor, som trekk ved bedriften selv som felte bedriften.²³

Prosessen med å nedlegge Viking-Dekk strakte seg fra sommeren 1989 til våren 1991. I denne perioden arbeidet både fagforeningen og kommunen for å redde driften. For Askim Kjemiske Arbeiderforening var målet å finne nye eiere. Som ledd i dette arbeidet forsøkte den å få statlige myndigheter til å overta driften i en overgangsperiode, men uten å få gjennomslag. Også lokalpolitikerne gikk inn med full tyngde. En av de mulige strategiene var å gå til rettssak mot eierne for å ha brutt konsesjonsvilkårene. Selv om også fagbevegelsen lokalt mente at konsesjonsvilkårene var brutt, støttet den likevel ikke strategien. En rettssak ville likevel ikke garantere de ansatte jobb, hevdet lederen i Askim Kjemiske Arbeiderforening, Villy Grytvik. Det hører også med til historien at næringsminister Ole Knapp (DNA) truet med at omstillingspakken til Askim stod i fare hvis kommunen trakk de svenske eierne KFI for retten.

I stedet for rettssak fikk de vel 530 gummiarbeiderne en omstillingspakke på 110 millioner kroner, som ble gitt som et spleiselag mellom det svenske KFI og staten. Dette sikret noen arbeidsplasser, men var langt fra nok til fullt ut å kompensere tapet.²⁴

Nedleggelsen av Viking-Dekk skjedde i en av Norges tyngste krisetider i nyere tid og bidro til økt ledighet i Askim og indre Østfold. Flere av de 530 som mistet jobben, ble gående ledige i lengre tid. Lokalt steg ledigheten til over åtte prosent i de første årene etter nedleggelsen høsten 1991. Selv om krisen gled over i løpet av 1990-årene, var Askim-samfunnet endret. Arbeidslivet var et annet enn hva det hadde vært bare 20 år tidligere, og i større grad preget av handel, service og offentlig virksomhet. Den industrien som fortsatt fantes hadde også redusert bemanningen. Det skjedde i form av kontinuerlige rasjonaliseringer og investeringer i arbeidssparende kapitalvare. En slik bedrift var GLAVA, produsent av isolasjonsmateriale, som ennå i 2000 hadde 200 ansatte. I bygget hvor Norlett-fabrikken hadde holdt til, hadde en rekke små selskaper lokaler. Bredden var stor, men nær alle drev innen det man upresist kalte tjenestesektoren. Her var det selskaper som leverte fotballmål, tennisbaner og tribunestoler, mens andre solgte lager- og logistikktenester. En rekke små revisorfirmaer holdt hus her, mens den interkommunale bedriften ASVO sørget for jobb til dem som stod utenfor arbeidsmarkedet.²⁵

Reindustrialisering etter «Halden-krisa»?

Hva skjedde med Halden etter krisen på begynnelsen av 1970-årene? Lykkeligvis skjedde sammenbruddet i byens industriliv samtidig med at det foregikk en industriell ekspansjon andre steder på Østlandet. Dette kunne man se i mosseregionen, hvor flere nye selskaper hadde blitt etablert siden slutten av 1940-årene. Med god drahjelp fra staten, som satte ned Halden-utvalget, ble nå flere selskaper fristet til å legge driften til Halden. I to omganger ble det gitt støtte fra Distriktenes Utbyggingsfond. Fram til midten av 1970-årene ble det kanskje skapt så mye som 1000 nye industriarbeidsplasser, til erstatning for de vel 700-800 som ble borte.²⁶

Reindustrialiseringen i Halden fant sted i nye bransjer og på nye områder i byen. Mens tekstilindustrien og skofabrikkene hadde holdt til i Tistedalen og i sentrum av Halden, ble de nye industribedriftene lagt langs hovedveien mellom sentrum og E6. Der hadde Halden kommune investert i store industriområder som i løpet av 1970-årene ble bebygget med nye produksjonslokaler hvor flere nye og gamle selskaper flyttet inn.²⁷

Flere av bedriftene som etablerte seg i Halden kom flyttende fra andre steder på Østlandet. En av dem var Høvik Lys. Høvik Lys hadde

inntil begynnelsen av 1970-årene holdt til på Høvik Verk i Bærum. På grunn av plassproblemer ble bedriften flyttet til et nytt fabrikklokale ved Halden i 1972. Flyttingen av Høvik-bedriftene representerte ikke bare en vellykket reindustrialisering av Halden, men også en større forskyvning av industrien generelt på Østlandet. Ved siden av avindustrialisering var industriutviklingen på Østlandet også preget av flytting av bedrifter. Dette foregikk på minst to måter. Produksjonslokaler ble for det første flyttet ut av byenes sentrum til nye industriområder nær motorveiene, og dernest fra sentrum til periferien i landsdelen. Søsterbedriften til Høvik Lys, Høvik Stål, flyttet også fra gamle Høvik Verk til et nytt industriområde nord for Hønefoss, Hensmoen. Det nye moderne fabrikklokalet, hvor alt var samlet på ett plan, var tegnet av arkitektene Lund & Slaatto. De samme arkitektene tegnet også det nye, store kombinerte kontor-, verksteds- og laboratoriebygget som nå ble reist på gamle Høvik Verk. Her flyttet Det norske Veritas inn. Snart huset bygningene 2000 arbeidsplasser. Bruksmiljøet på Høvik hadde med det blitt erstattet av teknikere, ingeniører og administratorer, som i stedet for glassvarer, lysarmatur og stålvarer solgte tjenester til et marked som spente over hele jorden. Industrien hadde flyttet ut, tjenestetproduksjonen inn.²⁸

Ved siden av avindustrialisering var industriutviklingen på Østlandet også preget av flytting av bedrifter.

Lokalt i Halden påvirket kriseperioden mellom 1965 og 1975 lokalpolitikkerne til å satse på en aktiv næringspolitikk. I løpet av de neste 20 årene kom dette til å bli en faktor bak en annen utvikling i Halden, utviklingen av en relativt sterk IT-industri lokalt. Historien om hvordan dette skjedde, må selvfølgelig forklares med andre faktorer òg. Flere av småselskapene innen bransjen var knoppskytninger fra miljøet rundt Institutt for energiforskning (IFE), som siden slutten av 1950-årene hadde drevet Halden-reaktoren inne i Månefjellet rett bak anlegget til treforedlingsbedriften Saugbrugsforeningen på Kaken. Likevel ble kommunens næringspolitikk tillagt positiv verdi i det som inntil 2005 måtte sees som en lykkelig industriell nyorientering i Halden. Så vellykket var dette, at på begynnelsen av 2000-tallet sysselsatte IT-bransjen om lag 1300 mennesker, fordelt på 50 bedrifter. På samme tid sysselsatte Saugbrugs om lag 700 personer.²⁹

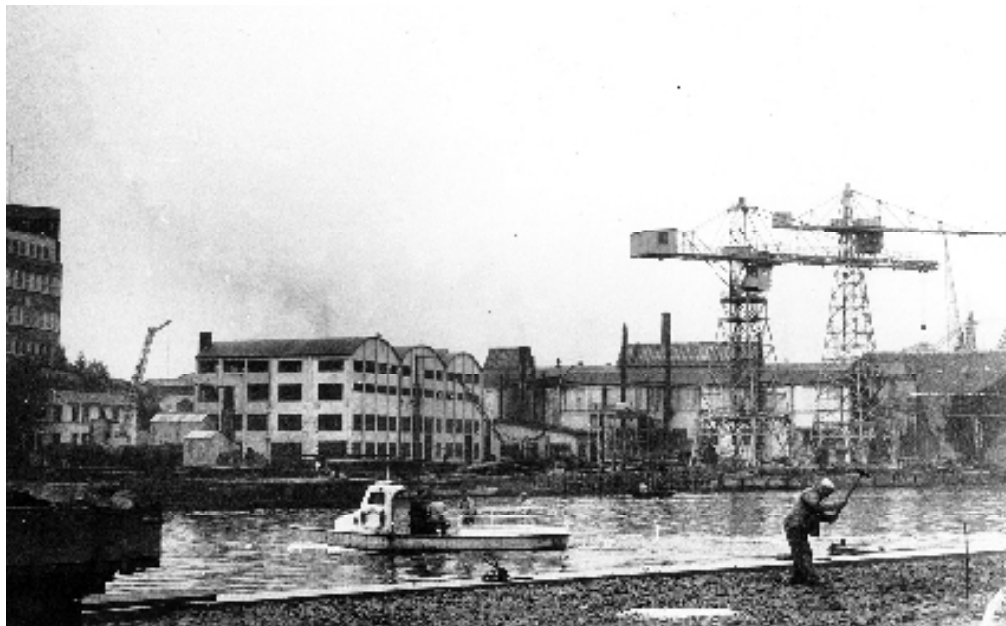
Bortfallet av verftsindustrien

Lokalt for Halden ble ikke «Halden-krisa» begynnelsen på slutten for den gamle byen ved Tista. Vel holdt ledigheten seg høyere her enn ellers i fylket i lengre tid, men ikke truende høy. Det ble tross alt skapt nye arbeidsplasser i lokalsamfunnet, innenfor nye bransjer og sektorer. Bysamfunnet levde videre.

Likevel kan «Halden-krisa» sies å være inngangen til en turbulent og dystre periode for Østfold-industrien, også for restene av den tradisjonelle industrien i Halden. I løpet av 1970-årene viste det seg at treforedlingsbransjen var i dyp strukturell krise, noe som påvirket Saugbrugs og dermed grensebyen. Den andre krisen var knyttet til verftsindustrien, noe som i første rekke rammet Fredrikstad-distriktet og Moss. Skjebnen til disse to bransjene i Østfold var forskjellig. Mens verftsindustrien forsvant helt, gikk treforedlingsbransjen gjennom en fase med omstrukturering. Dette reddet næringen, om enn med sterkt reduserte arbeidsstokker.

Skipsindustrien var ved inngangen til 1970-tallet Østfolds nest største industribransje, målt i antall sysselsatte. Fram til 1975 vokste den, til den nådde en topp med over 5000 ansatte. Det store senteret for bransjen var Fredrikstad, hvor det fantes et bredt skipsteknisk miljø. Dette miljøet hadde røtter tilbake til 1890-tallet, da en rekke små og mellomstore bedrifter hadde vokst opp i nær symbiose med Fredrikstad Mekaniske Verksted (FMV). FMV var etablert tidlig på 1870-tallet som en avdeling av Myrens Mek. Verksted i Kristiania. Sammen med de tre andre verftene i området, Glommen Mek. Verksted, Seutelvens Verksted og lenger opp langs Glomma, Sarpsborg Mek. Verksted, ga skipsbyggingen arbeid til rundt regnet 3800 mennesker i 1975. I tillegg kom alle som var sysselsatt i mindre bedrifter rundt skipsverftene.³⁰

Skipsindustrien var ved inngangen til 1970-tallet Østfolds nest største industribransje, målt i antall sysselsatte.



Fredrikstad Mek. Verksted på 1950-tallet.

Det andre senteret for verftsindustrien i Østfold lå i Moss. Moss Værft & Dokk utgjorde fra 1970 den ene pilaren i det Kværner-eide Moss-Rosenberg Verft. Sammen med cellulose- og papirfabrikken M. Peterson & Søn var verftet den ene av to industrielle kjemper ved Mossesundet. Vegg i vegg med verftet lå Moss Mek. Verksted. Til sammen sysselsatte bedriftene nær 1200 personer midt i 70-årene.³¹

Både i Moss og i Fredrikstad-området forsvant skipsindustrien før utgangen av 1980-tallet. Historien om hvordan det gikk til viser likevel noe forskjellige spor. FMV fikk problemer som en følge av nedgangen i de internasjonale konjunkturer allerede midt på 1970-tallet. I Moss oppsto problemene først nær midten av 1980-årene. Mens FMV bygde super-tankere, hadde Moss Værft & Dokk satset på utvikling og bygging av gasstankskip, en skipstype det var en større etterspørsel etter enn supertankerne til FMV. FMV møtte problemene i første omgang med statlige lån og deretter ved at Kværner overtok verftet. Etter noen års forsøk på å orientere seg mot offshore-markedet slo Kværner sammen Moss og Fredrikstad til en enhet. Forsøket på å redde verftsindustrien i de to byene lyktes ikke. I 1988 leverte FMV sin siste ordre, for deretter å bli nedlagt. Ringvirkningene i området kunne raskt registreres. I løpet av kort tid ble fire underleverandører med 200 arbeidsplasser nedlagt. I midten av 1980-årene var ledigheten i Fredrikstad langt høyere enn i Østfold og Norge ellers.

Klubben ved FMV kjempet mot Kværner i flere omganger. Demonstrasjoner og streiker ble holdt. I 1983 stilte arbeiderne ved FMV seg opp ved Stortinget, med støtte fra kollegaer fra hele landet. I kampen mot konsernet ble det hevdet at FMV på uhederlig vis var blitt ofret i en større kamp om markedsandeler. Den samme bitterheten som man kunne se noen år etter i Askim, viste seg i Fredrikstad. Kampene førte ikke fram. Både i Fredrikstad og Askim ble bedriftene lagt ned.³²

De allmenne grunnene til at verftsindustrien ble lagt ned, må søkes i endringer i den internasjonale konkurransesituasjonen. Omleggingen i verftsindustrien i denne perioden rammet ikke bare Østfold, men samtlige verft rundt Oslofjorden. Både verftsindustrien i Oslo, Horten, Tønsberg og Sandefjord gikk igjennom en tung krisetid fra slutten av 1970-årene til midten av 1980-årene. Med få unntak hadde de fleste verftene i Østfold, Oslo og Vestfold blitt utviklet til det man kan kalle skipsfabrikker siden slutten av 1940-årene. Verftene var blitt kompliserte organisasjoner for bygging av store stålskrog, med store arbeidsstokker og avanserte utviklingsavdelinger. De fleste verftene bygde tankfartøy til ulike formål og i ulik størrelse. Da det internasjonale markedet for nye tankfartøy brøt sammen i midten av 1970-årene, var det overkapasitet av verft av denne typen. Flere forsøkte å satse på

Mens de mindre og mer fleksible verftene på Vestlandet overlevde, ble de store verftene rundt Oslofjorden avviklet.



Verftsarbeidere fra store deler av landet kom til Oslo i oktober 1983 med krav til regjeringen om bedre rammebetingelser for skipsindustrien.

oljesektoren, også rundt Oslofjorden. De færreste lyktes. FMV gjorde et forsøk, men i 1988 var det stopp. Ved Kaldnes i Tønsberg gikk denne satsingen noe bedre. Ennå i 2005 var det drift ved en avlegger til det gamle verftet, Grenland Group Heerema Tønsberg, rettet mot offshorevirksomheten i Nordsjøen. Men det var helt andre dimensjoner over dette verkstedet enn hva det hadde vært ved Kaldnes i første halvdel av 1970-årene, 125 mot 1400 ansatte. Krisen for skipsverftsindustrien førte med seg en omrokering nasjonalt av næringen. Mens de mindre og mer fleksible verftene på Vestlandet overlevde, ble de store verftene rundt Oslofjorden avviklet.³³

Selv om det med få unntak ikke er noe igjen av verftsindustrien i Østfold, lever ennå noe videre. Fremdeles bygges gasstankskip internasjonalt, såkalte LNG-skip. En av modellene bærer fortsatt navnet «Moss» etter byen hvor Moss-Rosenbergs navngjette utviklingsavdeling lå. Selskapet Moss Maritime på Lysaker er en direkte arvtager etter denne avdelingen.³⁴

lever altså videre, men bare i liten grad i Østfold. Et par selskaper i Moss kunne ennå i 2000 føre historien sin tilbake til Moss verft, men uten at de bar bud om en bred industriell nyskapning eller nyorientering lokalt. Noe av det samme kunne sies om utviklingen i Vestfold. Også der fantes det på begynnelsen av 2000-tallet enkelte selskaper innen ingeniørvirksomhet som hadde utspring fra Kaldnes Mek. Verksted i Tønsberg og Framnæs Mek. Verksted i Sandefjord. I Horten videreførte Kongsberg Simrad Gruppen deler av kunnskapen om maritimt navigasjonsutstyr, som var blitt utviklet ved Horten verft.

Avviklingen av verftsindustrien i Østfold og ellers i Oslofjord-området var en avgjørende faktor i avindustrialiseringen på Østlandet, som nettopp lot seg merke tydelig fra midten av 1970-årene. Store arbeidsplasser forsvant i løpet av kort tid. I Fredrikstad-distriktet var 50 prosent av nedgangen i industrisysselettingen fra midten av 1970-årene og ti år fram i tid knyttet til avviklingen av verftsindustrien.³⁵ Noe av virksomheten ble videreført, men arbeidsstokkene hadde langt mindre dimensjoner enn ved de tidligere storverftene. Samtidig var kravene til arbeidstagerne annerledes enn ved verftene. Kort sagt opererte disse arbeidsplassene i et annet samfunnsmessig miljø enn verftene hadde gjort tidlig i 1970-årene. Akkurat det delte de med selskapene innen en av Østfolds eldste og største industrigren, treforedlingen.

Krise og nyorientering i treforedlingen?

I løpet av en 20-årsperiode fra slutten av 1960-årene til 1980-årene skrumpet treforedlingsbransjen inn både når det gjaldt antall arbeidsplasser og antall anlegg i landet. Men til forskjell fra skipsverftsindustrien forsvant ikke denne næringen fra Østfold eller Østlandet totalt. Den ble endret, og selv på begynnelsen av 2000-tallet representerte den en stor industrinæring i landsdelen. Kanskje treforedlingsbedriftene i fylket viste at det fremdeles gikk an å holde liv i industrien i landsdelen?

Bakgrunnen for krisen fant man i endringene i de internasjonale rammene for bransjen. Bransjen har alltid vært eksportrettet. Svingninger i konjunkturer samt de mer generelle endringene i handels- og teknologivilkår påvirket bransjen i Norge, og dermed også i Østfold. I løpet av 1960- og 1970-årene ble rammene rundt næringen endret, noe som berørte samtlige selskaper som drev med denne produksjonen.

Treforedlingsbransjen var, som nevnt, en helt sentral industrigren i Østfold. Store deler av industrialiseringen på slutten av 1800-tallet hadde vært knyttet til etableringen av bransjen, om enn ikke overalt. Lenge lå landets største enkeltanlegg i Østfold, Borregaard cellulose- og papirfabrikk. Tune kommune ved Sarpsborg var før første verdenskrig den kommunen i landet hvor det ble produsert mest cellulose. Her fant

man da også de to store anleggene, Borregaard og Greaker Cellulosefabrikk. I motsetning til de andre industribransjene var det dessuten treforedlingsanlegg i nær alle Østfolds byer og tettsteder. Fra Halden i nord, via Sarpsborg, Tune og Borge kommune i Nedre-Glomma og nord til Moss, fant man inntil 1970 en rekke cellulosefabrikker og papir- eller pappfabrikker. Tett knyttet til disse bedriftene hadde det dessuten blitt etablert et emballasjeindustrielt miljø. Dette miljøet hadde sitt utgangspunkt i mellomkrigstiden, men det var særlig etter andre verdenskrig det grodde opp, med sin vekt på emballasje laget av papp. Eksempler på slike emballasjebedrifter var Sarpsborg Papp A/S og Guru Papp i Tune. Et annet Peterson-konsernet, med hovedsete i Moss.³⁶

Midt på 1960-tallet arbeidet det om lag 6500 arbeidere i bransjen. I løpet av de to neste tiårene ble arbeidsstokken halvert, for å stabilisere seg rundt 3500 i 1995. Bortfallet av arbeidsplasser skjedde hovedsakelig på to måter, enten ved nedleggelse eller rasjonaliseringer. For det siste kunne man snakke om to former, enten i form av raske og brå kutt eller ved en mer langsiktig utvikling. Alle framgangsmåtene ble brukt i Østfold, noenlunde parallelt i tid.³⁷

De første nedleggelsene kom i begynnelsen av 1970-årene med krisene for Torp Cellulosefabrikk og Greaker Cellulosefabrikk. Førstnevnte ble nedlagt for godt, mens sistnevnte ble kjøpt av Peterson-konsernet i 1979. Driften ble deretter åpnet igjen. Begge de to kjempene innen treforedling, Saugbrugs og Borregaard, måtte gjennomføre store kutt i løpet av 1970- og 1980-årene. Begge steder ble kuttene fulgt av harde konflikter mellom de ansatte og ledelsen.

Saugbrugs' tøffe omstillinger førte til en rask og hard nedbemanning i løpet av en kort periode i siste halvdel av 1970-årene. Mellom 1976 og 1984 forsvant 900 arbeidsplasser, i takt med at flere produksjonslinjer ble kuttet ut. Etter gode år i begynnelsen av 1970-årene ble selskapet rammet av krise fra 1975. Saugbrugs var da nærmest konkurs. Dette ble foranledningen til en rask nedlegging av deler av driften. Finpapirproduksjonen var det første som ble kuttet, etter råd fra et finsk konsulentfirma, som påpekte at det var overproduksjon av den slags sortiment i Europa. I arbeidet med omstillingen bidro klubben med å fordele det som var av ledige jobber ved andre avdelinger til de overtallige.

Ikke lenge etter varslet ledelsen at gamle Anker Kartong skulle legges ned. Her grep både den lokale klubben, forbundet og regjeringen inn. En løsning ble funnet, som innebar flytting av emballasjebedriften Guru Papp fra Tune kommune til Halden, den største avtaker av kartong fra Anker. Likevel bidro ikke dette til å redde Anker Kartong, som forsvant med 100 arbeidsplasser. Det paradoksale i denne sammenheng var at flyttingen av Guru Papp hadde skapt sterke reaksjoner i Tune og Sarpsborg, som jo opplevde flyttingen som et nederlag for sitt lokalsamfunn.



Nestleder i Norsk Papirindustriarbeiderforbund, Rolf Hauge, i møte med de ansatte ved Greaker Cellulosefabrikk etter konkursen i 1971.

Nå var det ikke bare ledelsen som påtok seg det ubehagelige valget med å gjennomføre en brutal omstrukturering, men fagbevegelsen selv.

For Halden-samfunnet ga de stadige nedbemanningene ved Saugbrugs grunn til bekymring. Ledigheten i Halden var til tider svært høy etter tidens forhold, mellom fem og sju prosent i perioder i første halvdel av 1980-årene. For Halden-samfunnet var dette dramatisk. Av tettstedene og byene i Østfold lå Halden lengst unna andre, alternative arbeidsmarkeder som kunne avhjelpe ledigheten. Spørsmålet var om man skulle oppleve en ny og kanskje mer langvarig «Halden-krise»?³⁸

Også for Borregaard var 1970- og begynnelsen av 1980-årene en vanskelig tid. Etter flere forsøk på å skape et nytt grunnlag for videre vekst på 1960-tallet kjørte bedriften seg fast i et brasiliansk celluloseprosjekt, som den så ble presset ut av. Videre fikk man en situasjon hvor man måtte kutte en stor andel av produksjonen og dermed mange arbeidsplasser i løpet av kort tid. Særlig nedleggelsen av rayonullfabrikken i første halvdel av 1980-årene ble preget av kamp mellom fagforeningen og ledelsen. Striden dreide seg om vel 400 arbeidsplasser og lønnsomhet for konsernet. Mens fagforeningen hevdet at «Rayonulla» kunne drives lønnsomt, stod ledelsen på sitt. Tekstiler laget av tømmerstokker kunne ikke lenger konkurrere med oljebaserte, syntetiske materialer. Etter at det ble klart at Willoch-regjeringen ikke ville gi nok støtte til videre drift, ble fabrikken, som var etablert rett etter krigen, nedlagt i november 1982. Også de neste årene var turbulente for arbeiderne ved

Borregaard. Papirmaskiner ble tatt ut av produksjonen, nedbemanninger ble gjennomført, produksjonen omstrukturert. Til tross for at fagbevegelsen tapte saken om både «Rayonulla» og ble hardt presset også i de andre av Borregaards avdelinger, klarte den likevel å få ledelsen til å gå med på et opplegg hvor de overtallige ble loset inn i nye posisjoner. Mange fikk nye jobber, andre ble omskolerte, mens flere ble førtidspensjonerte eller uføretrygdede. For mange gamle Borregaard-arbeidere var dette siste en dramatisk slutt på arbeidslivet.³⁹

Krisene i treforedlingsbransjen førte også til at begge de to store bedriftene, Borregaard og Saugbrugs, ble sett på som modne frukter for oppkjøp på 1980-tallet. Gjennom en lengre prosess ble Borregaard fusjonert med Orkla i 1986. I dag lever Norges tidligere største industrikonsern videre som industrikonglomeratet Orklas kjemiske divisjon. Produksjonen foregår i 21 anlegg med en arbeidsstyrke på 2600 ansatte. I overkant av 1000 av disse arbeidet ved anlegget i Sarpsborg. Til sammenligning arbeidet om lag 2000 mann ved Borregaards anlegg i Sarpsborg 80 år tidligere.⁴⁰

Saugbrugs turbulente 1980-år endte med at selskapet ble fusjonert med Norske Skog i 1989. Det markerte også innledningen til en fase med



Da ledelsen ved Saugbrugsforeningen i mai 1983 planla å redusere bemanningen med over 300 personer, samlet de ansatte seg i demonstrasjonstog.

aktiv investering i selskapet. I 1993 stod den nye papirmaskinen PM 6 ferdig, noe som markerte et sluttpunkt på en spesialisering av driften. I slutten av 1960-årene hadde Saugbrugs vært en mangfoldig bedrift, med flere avdelinger og en forholdsvis bred produktportefølje. Ved siden av cellulose, produserte Saugbrugs finpapir og kunsttrykkpapir. Dernest kontrollerte selskapet et sagbruk og den tidligere nevnte Anker Kartongfabrikk, begge i Halden-området. Gjennom 1970- og 1980-årene ble produksjonen konsentrert om magasinpapir. I løpet av denne tiden er arbeidsstokken på Saugbrugs' anlegg på Kaken mer enn halvert, fra vel 1600 på begynnelsen av 1970-tallet til rundt 700 i dag. Halden slapp dermed unna det samfunnet fryktet mest, at anlegget på Kaken skulle bli borte og at Halden-samfunnet skulle bli rammet av storstilt krise. I denne prosessen hadde Saugbrugs skiftet ham og innhold, kanskje også byen selv.⁴¹

Mens Saugbrugs og Borregaard måtte foreta store kutt i løpet av kort tid, gikk utviklingen ved den tredje store treforedlingsbedriften i Østfold, M. Peterson & Søn, mer jevnt og gradvis. Fra begynnelsen av 1960-årene utviklet det mossebaserte selskapet seg til et konsern som konsentrerte seg om treforedling og emballasje, med industriproduksjon flere steder i Østfold, og i Norge. Selskapet foretok en omfattende teknologisk modernisering av anlegget, som var på linje med utviklingstrekkene i bransjen internasjonalt. Dette var Peterson alene om å klare i Norge ved inngangen til 1970-årene. Ved at konsernet i større grad klarte å styre utviklingen, slapp man unna de store og smertefulle omstillingene, med arbeidskamper og ydmykende tap for en fagforening på defensiven, i hvert fall ved moderbedriften i Moss. Andre steder i landet utfordret Peterson med kutt og nedleggelse, som ved Ranheim utenfor Trondheim. Peterson hadde kjøpt den gamle papirfabrikken i 1983, og planla å legge ned deler av driften. Her lyktes det faktisk klubben i samarbeid med forbundet og fagforeningen i Moss å redde brorparten av produksjonen. Noen år etter viste driften så god lønnsomhet at også den stengte papirmaskinen ble satt i drift igjen.⁴²

Resultatet for Peterson var det samme som for Borregaard og Saugbrugs. Gjennom spesialisering og konsentrasjon om noen få enkeltprodukter, kombinert med en teknologisk oppgradering, sysselsetter fabrikkene ved Mossesundet omtrent halvparten av hva den gjorde i midten av 1960-årene, rundt 400-500 nå mot vel 900 på slutten av 1960-tallet. Produksjonsprosessen er svært annerledes enn hva den hadde vært. Mens bedriften fram til slutten av 1960-tallet hadde flere lag med arbeidsfolk som sørget for blant annet barking av tømmer, kommer flisen nå ferdig opphogd til fabrikkene. Celluloseproduksjonen blir styrt fra kontrollrom, hvor det arbeider fire-fem stykker på hvert skift. I papirfabrikken er tallet på operatører på hvert skift rundt 19-20.



Med moderne teknologi og automatiseringer i produksjonsprosessene, ble behovet for manuell arbeidskraft redusert. Bildet er fra Borregaard i 1983.

Alt i alt er det ansatt rundt 125-150 arbeidstagere i selve produksjonen ved Peterson Linerboard. Operatørene gjennomgår en lengre opplæringsperiode i bedriften før de kan skjøtte jobben på helt selvstendig basis. Dermed er det heller ikke plass til ufaglært arbeidskraft i videre grad. Dette gjør både industrien og industriarbeidet av i dag til noe helt annet enn hva den var inntil 1960- og 1970-årene.

Treforedling er ennå en sentral bransje i deler av Østfold. I takt med at produksjonen er blitt rasjonalisert, er bedriftenes betydning i lokalsamfunnene betydelig endret.

Treforedling er ennå en sentral bransje i deler av Østfold. I takt med at produksjonen er blitt rasjonalisert er bedriftenes betydning i lokalsamfunnene betydelig endret. De er der ennå, men få mennesker i et lokalsamfunn som Moss kjenner til hva som foregår inne på det kjempemessige området hvor bedriften ligger. Likevel hadde industrien generelt i det gamle industrifylket Østfold ennå i 2000 en sentral plass i det regionale arbeids- og næringslivet. Dette året var Østfold landets femte største eksportfylke. Industrisyssetningen hadde vokst siden 1993, og utgjorde rundt 25 prosent av arbeidstagerne i fylket. Men den var atskillig mindre enn hva den hadde vært tretti år tidligere. Da hadde industrien sysselsatt nær halvparten av den yrkesaktive befolkningen. Det var i den tiden man kunne karakterisere Østfolds byer som industribyer. I 2005 hadde ikke lenger industribedriftene evne til å definere

samfunnet rundt seg som industrisamfunn, like lite som jordbruket evner å definere en landkommune som Hobøl som en jordbrukskommune. De store bedriftenes rolle som samfunnsinstitusjoner var endret. Nå var de ikke lenger lokale nav hvorfra sentrale politiske, sosiale og kulturelle bevegelser sprang ut. Spørsmålet er hva slags samfunn Østfold, og Østlandet, kunne karakteriseres som nå?

Avvikling eller utvikling?

I det ovenstående er det gitt et bilde av hvordan avindustrialiseringen gjennom forskjellige faser preget Østfolds industriliv igjennom nær tretti år. Selv om det kunne se ut som om industrien rundt 1995 hadde stabilisert seg, var ikke historiene om nedleggelse slutt med det. Fram mot tusenårsskiftet og inn i det neste tiåret kom det stadig dårlige nyheter fra Østfold-industrien. I 2000 ble Moss Glassverk lagt ned etter hundre års drift. Også her forsøkte klubben å finne nye eiere, uten å lykkes. På midten av tiåret ble det kjent at Peterson i Moss slet med underskudd ved flere av anleggene sine. Hvor lenge kunne det gå videre? Samtidig ble det også kjent at næringsmiddelbedriften Diplom-Is skulle legge ned iskremfabrikken i Rakkestad. Noen lyspunkter fantes dog. På tampen av 2005 ble det kjent at Norske Skog skulle investere 700 millioner i videre drift ved Saugbrugs i Halden. Kanskje det internasjonale treforedlingskonsernet likevel ikke kom til å forlate hjemlandet, til tross for nedleggelsen av Norges eldste treforedlingsbedrift, Union i Skien, på nyåret 2006? ⁴³

Selv om det her er gitt et tentativt regionalt bilde av avindustrialisering, må avindustrialiseringen i hver enkelt bransje sees i en større sammenheng. Avindustrialisering må forstås på en bred bakgrunn, hvor det både tas høyde for regionale, nasjonale og internasjonale faktorer. Den tidsbestemte situasjonen en bedrift eller bransje befinner seg i, vil alltid sette begrensninger for de valg som kan tas for å drive en bedrift videre, eller hvilken form denne driften kan få. Her er det også viktig å understreke at de enkelte aktørene, bedriftene eller konsernene, til en viss grad har muligheter til å velge ulike strategier innen de rammene tiden og omstendighetene gir. Den videre historien om avindustrialiseringen på Østlandet i slutten av det 20. århundre må både ta hensyn til situasjonen ved de enkelte bedrifter og i de enkelte bransjer. En siste faktor som ikke er tatt med her er den konkrete nasjonale økonomiske situasjonen Norge var i på slutten av 1900-tallet. Hvor mye av den konkrete avindustrialiseringen på Østlandet var knyttet til at Norges økonomi i stadig sterkere grad knyttet seg til oljeindustrien? Dette er spørsmål som må tas opp ved en annen anledning.

Avindustrialisering i Østfold har både tatt form av regelrette



Siste lass ut porten fra Tune fabrikker i desember 1977.

konkurser, som for skofabrikkene i Halden og Fredrikstad, men også som stadige rasjonaliseringer, som ved fylkets treforedlingsbedrifter. Fagbevegelsen har alltid spilt en rolle i denne utviklingen, men spillerommet har alltid vært begrenset. Ved de store anleggene, som ved Borregaard, Peterson og Saugbrugs, har klubbene hatt muligheten til å være med på å forme rasjonaliseringene og omleggingene. Til en viss grad har fagbevegelsen klart å beskytte sine medlemmer mot de mest brutale følgene av nedbemanning. Det er blitt forhandlet fram omstillingsavtaler og sluttpakker. I dette bildet var lenge kontakten med de sentrale myndigheter viktig. Staten kunne komme inn i bildet med ulike

Bare sjelden har fagbevegelsen klart å forpurre valgte industrielle strategier som har krevd harde og raske nedbemanning.

former for støtte i en overgangsfase, enten til de overtallige arbeiderne som i Askim eller ved støtte til bedriften selv, som ved Saugbrugs i begynnelsen av 1980-årene. Bare sjelden har fagbevegelsen klart å forpurre valgte industrielle strategier som har krevd harde og raske nedbemanning. Det motsatte har heller vært tilfelle. Som styrerepresentanter har de tillitsvalgte flere ganger måttet være med på beslutninger som har krevd et valg mellom hvor produksjonen skal fortsette. En slik opplevelse hadde Helly-Hansens Ivar Holm i 1984 da han måtte velge mellom en løsning som enten ville sikre arbeidsplasser i Moss eller arbeidsplasser på Rjukan.⁴⁴

Innledningsvis ble det hevdet at avindustrialisering kan sees som ledd i en avvikling av «den sosialdemokratiske orden». Et stort spørsmål er hvordan vi skal forstå avviklingen av denne måten å ordne samfunnet på, hvis det da er en avvikling av en samfunnsorden. Skal denne historien framstilles som en avviklings- eller en overgangsfase? Er det en tragedie eller en komedie som har utspilt seg i det østnorske samfunnet siden 1970-

årene? Har vi nærmest ved egne grep drevet oss bort fra den beste av alle verdener, eller representerer historien om den østnorske avindustrialiseringen egentlig bare enda en ny fase i rekken av tallrike forandringer av menneskets samfunn? Bildet er sammensatt, og ikke minst preget av hvordan det har gått med de avindustrialiserte samfunnene i et lengre tidsperspektiv. I et kort perspektiv er det imidlertid viktig å undersøke hvordan det gikk med dem som ble overtallige. Hvor mange tidligere arbeidere fantes og finnes blant den store gruppen uføretrygdede eller førtidspensjonister? Hvordan gikk det med det videre livet for den enkelte som mistet jobben etter skofabrikkens endelikt, verftsindustriens fall og rasjonaliseringene i treforedlingsindustrien? Først etter at deres historie er fortalt, og etter at den er analysert på bakgrunn av hva som er kommet til i arbeids- og samfunnsliv, kan vi nærme oss en mer fullstendig framstilling av dette kapitlet i norsk og europeisk historie.

Til tross for alt dette, så er mange av Østlandets industristeder og -byer i en heldig situasjon. Sammenlignet med Nord-Norge og Vestlandet var sjelden industrien på Østlandet konsentrert til ensidige og isolerte industristeder, med Rjukan i Telemark som et viktig unntak. Mange av stedene og byene, som kunne sees på som periferi i 1950-årene, ble fra 1960-årene i økende grad integrert i større regioner i takt med utbygging av veier og introduksjon av privatbilen. Avstandene på Østlandet ble rett og slett relativisert. Arbeidsmarkedene ble i økende grad regionalisert. Pendlerområdet rundt Oslo økte jevnt, og en stor gruppe mennesker pendlet forholdsvis langt hver dag for å komme på jobb. Ledige arbeidere kunne finne seg nytt arbeid i nabobyene, og de tidligere industribyene fikk nye roller i det etter-industrielle samfunnet. En studie av avindustrialiseringen på det sentrale Østlandet blir dermed først og fremst en studie av et samfunn i endring, og i langt mindre grad en beskrivelse av et samfunn i oppløsning. Kort sagt: historien går videre, om enn ikke mot en rødmende soloppgang.

Noter

- 1 Berge Furre, *Vårt århundre. Norsk historie 1905–1990*. Oslo 1991: 248ff. Denne artikkelen er en bearbejdet utgave av en innledning jeg holdt på Brochmann-seminaret ved Norsk Teknisk Museum i 2004. Samtidig trekker artikkelen veksler på et prosjekt jeg ledet samme sted 2004–05, *Avindustrialisering på Østlandet 1950–1990*. For en bredere framstilling av industri- og samfunnshistorien i Østfold i denne perioden viser jeg til Åsmund Svendsen: «Fylke i grenseland. Østfolds historie 1860–2000». Bd. 4 i *Østfolds historie*. Oslo 2004. Jeg vil også få takke Arbeiderbevegelsens arkiv og bibliotek for kommentarer.
- 2 Med Østlandet menes Østfold, Akershus, Oslo, Hedmark, Oppland, Buskerud, Vestfold og Telemark.

- 3 Tall for industrisyssetningen er basert på SSB Industristatistikk, forskjellige utgaver. Se <http://www.ssb.no/emner/10/07/indsys/tab01.html>
- 4 NOS V.147. *Fabriktællingen i Kgr. Norge 1909*. «Første hæfte. Bedrifter, arbeidere og eiere». Kristiania 1911: V.
- 5 Tallene for Moss er ikke presise. Hvordan den industrielle sektor i en by som Moss faktisk var sammensatt er ennå ikke blitt undersøkt intensivt eller ekstensivt. Ved siden av de to store bedriftene som er nevnt, lå Moss Glassverk, Helly-Hansen, Rockwool, Moss Bryggeri og Moss Aktiemøller innenfor disse fire kvadratkilometerne. Se *Industrirevy for Østfold*, Oslo 1974: 53–64; Nils Johan Ringdal, *Moss bys historie. Perioden 1880–1990*. Moss kommune 1994: 217, 443.
- 6 Se f.eks. rapporten fra SSB om avindustrialisering trykket i *Samfunnsspeilet* nr. 1/2001; Robert Rowthorn/Ramana Ramaswany, «Deindustrialization – It's Causes and Implications». *Economic Issues* 10. IMF 1997: 1; Se også Henri L.F. de Groot, *Growth, Unemployment and Deindustrialization* (Cheltenham, UK – Northampton, USA 2000): 13.
- 7 Rowthorn/Ramaswany. 1997: 11; de Groot 2000: 12; Trond Bergh/Tore Hanisch/Even Lange/Helge Pharo, *Norge fra u-land til i-land. Vekst og utviklingslinjer 1830–1980*. Oslo 1983: 24.
- 8 Dette synet er beslektet med begrepet «kreativ ødeleggelse», som stammer fra Joseph Schumpeter. I norsk sammenheng er det blant annet blitt brukt av Francis Sejersted. Se «En teori om den økonomisk og teknologiske utvikling i Norge i det 19. århundre». I *Demokratisk kapitalisme*. Oslo 1993: 51ff.
- 9 Svendsen 2004: 194–195, 198.
- 10 Rolf Danielsson & Svein Norheim, *Granit. Stenboggernes historie i grenselandet*. Uddevalla 2003: 36ff.
- 11 SSB, Statistisk Årbok 2000. Industrisyssetning etter fylke. 1966–1998; Syssetatte etter næring 1997–2000. I 1000, SSB/Arbeidskraftundersøkelsen. Østfold.
- 12 Ivar Roset, *Sarpsborg 1945–1991. Vekst – velstand – vansker*. Sarpsborg kommune 1994: 262–263; Svendsen 2004: 394; Olav Grove, *Akershus fylke 1914–1960*. Oslo 1967: 179–180; Tor Idland (red.), *Gjør din plikt, krev din rett. Askim og omegns Faglige Samorganisasjon*. Ski/Askim 1995: 182–185.
- 13 «KPS beredt til å fortsette utviklingen i samme tempo.» Artikkel i *Sarpsborg Arbeiderblad* (SA) 1968; «Verkstedklubben ser mørkt på framtida.» Artikkel i SA 19.2.1978; Se også artikkel om KPS i SA 30.3.1979.
- 14 «Syv sagt opp, fem måtte gå på dagen ved Sefa.» Artikkel i SA 18.12.1973.
- 15 «KPS vil eksportere over 50 pst. i 1973.» Artikkel i SA 8.12.1972.
- 16 *Arbeiderbladet* 5.3.1977.
- 17 På hjemmesidene i Halden historiske Samling ligger det en oversikt over skoindustrien i Halden. Se <http://www.museumsnett.no/hhs/spinderiet/sko/index.html>; John L. Kamsvåg, *Med nål og tråd gjennom 100 år. Bekledningsarbeiderforbundet 1890–1990*. Oslo 1990: 36.
- 18 Svendsen 2004: 394.
- 19 Om nedleggelsen av skotøybransjen i Halden, se Ivar Bjørndal, *Fra vannkraft til datakraft. Trekk fra Haldens historie i hundre og tredve år*. Halden 1998; Svendsen 2004: 396
- 20 Rolf H. Walther, «Skoindustriens vekst og fall i Fredrikstad.» I *Mindre Alv VII. Fredrikstad Museum Årbok 1996–97*. Fredrikstad 1997: 157; Kamsvåg 1990: 217–219.
- 21 Nils-Johan Ringdal, *Moss bys historie. Perioden 1880–1990*. Moss kommune 1994: 528, 598–601; se også Kamsvåg 1990: 233:241.
- 22 Svendsen 2004: 351; Idland (red.) 1995: 168–170.
- 23 Om Askim Gummivarefabrikk, se Kari Middelthun, *Svidd gummi. Viking-Askim 1920–1991*. Askim 1992. Spesielt om nedleggelsen, se

- ss.: 217, 234; NBO Småtrykksamlingen: A/S Askim Gummivarefabrikk; *Noen ord om vårt Malaysia-prosjekt*. U.å; NBO Småtrykksamlingen: A/S Askim Gummivarefabrikk, brosjyre i anledning 50-årsjubileet i 1970. U.å; Nedleggelsen av Viking-Dekk i 1991 er utførlig behandlet i Tor Are Johansen, *Krafttak. Kjemisk Forbund 1973–1998*. Oslo 1999: 177–183.
- 24 Idland (red.) 1995: 205–219.
- 25 Svendsen 2004: 406, 419–420.
- 26 Svendsen 2004: 398.
- 27 Bjørndal 1998: 424.
- 28 Jacob Jacobsen, *Høvik Glassverk – Høvik Verk*. Bærum kommune 1983: 65.
- 29 Knut Onsager/Bjørnar Sæther, *Kunnskapsøkonomi og klynger. En analyse av en kunnskapsintensiv klynge i industribyen Halden*. NIBR-rapport 2003/107. Oslo 2003: 49–50.
- 30 Om utviklingen av FMV, se Erik Scibsted, «FMV – en historisk oversikt». I *Mindre Alv. Årbok for Fredrikstad Museum. 1994–1995*. Fredrikstad 1995.
- 31 Svendsen 2004: 400.
- 32 Ivo de Figueiredo, *Fredrikstad bys historie VI*. «Mot et nytt årtusen». Fredrikstad kommune 1999: 325, 323, 271.
- 33 For utviklingen innen skipsverftsindustrien, se Håkon With Andersen, «Norsk skipsbyggingindustri gjennom 100 år.» I Even Lange (red.), *Teknologi i virksomhet. Verktedsindustrien i Norge etter 1840*. Oslo 1989; <http://www.naeringsavisen.com/artikkel.php?id=646&avd=Industri>; <http://www.naeringsavisen.com/artikkel.php?id=9647>
- 34 <http://www.mosswv.com/mossmaritime/>. I dag består verdensflåten av LNG-skip på 126 fartøyer. 67 av disse er bygd på grunnlag av teknologien som først ble utviklet av Kværner/Moss Maritime. Jf. <http://www.statoil.com/STATOILCOM/snohvit/svg02699.nsf?OpenDatabase&lang=no>; Svendsen 2004: 400.
- 35 de Figueiredo 1999: 270.
- 36 Svendsen 2004: 154–158; <http://www.peterson.no/>
- 37 Tall basert på NOS Industristatistikk. Forskjellige publikasjoner.
- 38 Tallene for arbeidsledighet er veiledende, men er basert på tall over absolutte ledige i perioden 1977 til oppgaver over arbeidsstyrken. NOS. Ulike utgaver av regionalstatistikk; Ingar Kaldal, *Papirarbeidernes historie. Norsk Papirindustriarbeiderforbund 1913–1988*. Østerås 1989:369–372.
- 39 Trond Bergh/Even Lange, *Foredlet virke. Historien om Borregaard. 1889–1989*. Oslo 1989: 263, 281–283, 288; Kaldal 1989: 364–369.
- 40 Svendsen 2004: 410–404.
- 41 Saugbrugsforeningen, *Saugbrugsforeningen 125 år. 1859–1984*. Halden 1984: 68; Norske Skog: *Norske Skog Saugbrugs. Informasjonsbrosjyre 2004*; Bjørndal 1998: 391ff.
- 42 Eli Moen, *The Decline of the Pulp and Paper Industry in Norway 1950–1980*. Dep. of History, University of Oslo, 1997: 97f.
- 43 Se artikkel fra NRKs distriktsnyheter, se http://www.nrk.no/nyheter/distrikt/nrk_ostfold/5303229.html
- 44 Kamsvåg 1990: 239.