

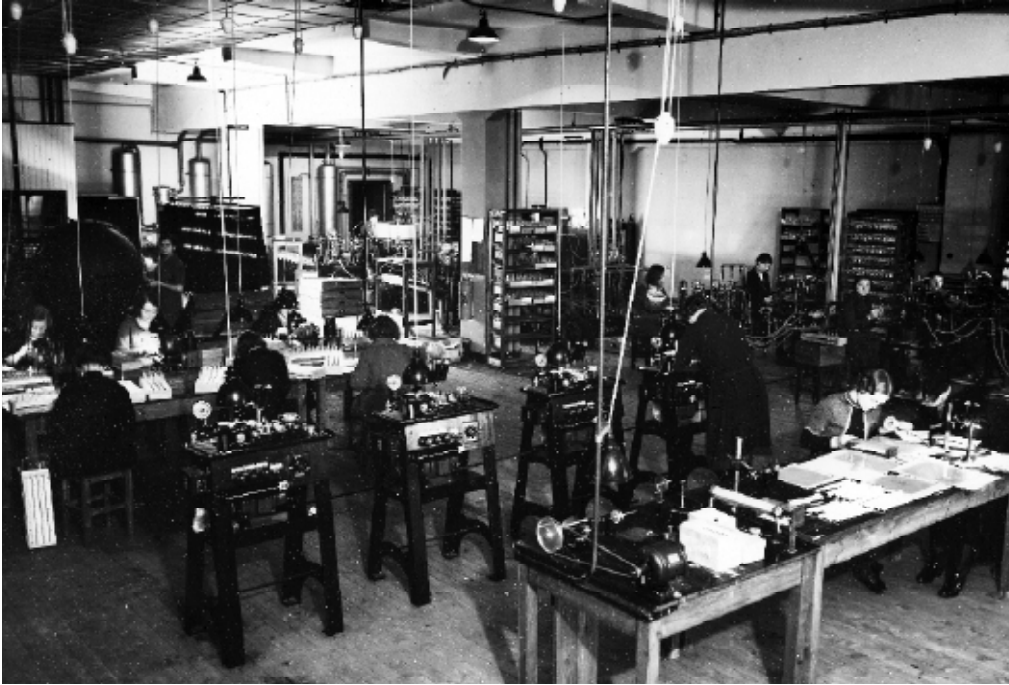
FRODE WEIUM

Fru Luna Lumander og nedleggelsen av Luma fabrikker i 1972

Hovedoppslaget i det første nummeret av Friheten i januar 1972 dreide seg verken om krigen i Vietnam eller om norsk EF-medlemskap, men om den kooperative lyspærefabrikken Luma på Ensjø i Oslo. «Samvirkebedriften Luma skal nedlegges?» sto det med fete typer i ukeavisa utgitt av Norges Kommunistiske Parti.¹ Riktig nok var det plassert et spørsmålstegn bak påstanden, og få dager etter mente Arbeiderbladet å kunne berolige leserne med at det var «ingen fare med Luma Fabrikker»². Noen måneder senere ble det imidlertid klart at Friheten fikk rett i sin spådom.

Ved utgangen av 1972 opphørte all produksjon ved Luma Fabrikker A/S. Etter 39 års produksjonsvirksomhet gikk den kooperative bedriften over til å bli et eiendomsselskap og et salgsforetak for varer produsert ved søsterbedriften Lumalamp AB i Sverige og andre bedrifter. For Norges Kooperative Landsforening (NKL) hadde Luma stått i fremste rekke blant de kooperative fabrikkene. Den hadde vært et symbol på kampen mot de internasjonale trustene. Nå sto Osram og Philips igjen som de eneste norske produsentene av lyspærer. Nedleggelsen av Luma betydde dessuten at størsteparten av de om lag 130 ansatte i Oslo mistet jobbene sine. Mer enn 2/3 av dem var kvinner.

Da maskinene stanset, skrev VG at man måtte «innse at norsk næringsliv har mange små, urasjonelle enheter, som må saneres vekk» og at «de harde økonomiske realiteter» også måtte gjelde for «en idealistisk organisasjon med sterk støtte i arbeiderbevegelsen».³ Men de ansatte hadde lenge tro på at det var grunnlag for fortsatt produksjon ved Luma. Gjennom et helt år pågikk det derfor tautrekking mellom de



Fra Normas fabrikklokaler i Grønlandsleiret 25 i Oslo. Bildet er tatt i 1933, året før bedriften ble overtatt av NKL og skiftet navn til Luma.

ansattes fagforeninger og ledelsen i NKL om skjebnen til bedriften og de ansatte.

I denne artikkelen vil jeg se på nedleggelsen av Luma, bakgrunnen for dette og fagforeningenes rolle under avviklingen av produksjonen. Søke-lyset rettes også mot de ansatte ved fabrikk. Et brevutkast fra ledelsen til de ansatte om nedtrappingen av produksjonen ble rettet til «Fru Luna Lumander» - derav tittelen på denne artikkelen. Først vil jeg imidlertid gi en fremstilling av Lumas historie fra etableringen i 1934 og frem til 1972, som en NKL-bedrift og som en av tre store norske lyspærefabrikker sammen med Osram og Philips.

Kamp mot det internasjonale kartellet

Luma Norsk Glødelampefabrikk A/S ble etablert av NKL i 1934. NKL overtok den private bedriften Norsk Glødelampefabrikk Norma A/S, som hadde startet opp ett år tidligere i lokaler på Grønland i Oslo. Normas direktør Halfdan Steen-Hansen fortsatte i stillingen. Tidligere hadde han vært en profilert leder for opplysningsarbeidet til Norske Elektrisitetsverkers Forening. De første årene hadde Luma i underkant av 40 ansatte.

**Høieste kvalitet
Stort lysutbytte
Lang levetid**

**Femstilles i norsk fabrikk
av norske arbeidere**

Fåes kjøpt i alle samvirkelag

Godkjent av
Norges Elektriske
Materiellkontroll



K O O P E R A T I V

Annonse 1937.

Det ble produsert lyspærer under merket «Norsk Luma» for samvirke- lagene, mens merket «Norma» ble beholdt for lyspærer solgt til private og til stat og kommune.⁴

Det svenske Luma hadde startet lyspæreproduksjon i Stockholm i 1930, og var gjennom dannelsen av det nordiske kooperative Lumaforbundet året etter blitt verdens første internasjonale kooperative industri. NKL var med som en av medlemsorganisasjonene i Lumaforbundet. Direktøren i det svenske Kooperativa Förbundet (KF), Albin Johansson, ble spurt av ledelsen i NKL om han syntes man burde kjøpe Normas fabrikk på Grønland. Johansson rådet NKL til å kjøpe fabrikken uansett pris.⁵ Samarbeidet med svenskene ble nært og teknisk kunnskap ble overført til Oslo fra Luma-fabrikken i Stockholm.

Luma i Sverige og Norge skulle ta opp kampen mot det internasjonale lyspærekartellet Phoebus. Etter initiativ fra Osram hadde Phoebus blitt

etablert i 1924 med hovedsete i Genève. Phoebus var et forvaltningsorgan for overenskomster som blant annet hadde til hensikt å kontrollere produksjon og salg av lyspærer, fordele markedene mellom produsentene og regulere priser. Verdens tre største lyspæreprodusenter var i ulik grad knyttet til kartellet; tyske Osram, hollandske Philips og amerikanske General Electric. På grunn av frykt for antitrustsøksmål var General Electric ikke et offisielt medlem, men selskapet spilte likevel en viktig rolle i formingen av kartellet. Enkelte har betegnet Phoebus som det første egentlige verdenskartellet overhodet. Fra Europa spredde kartellet sitt virkeområde til det fjerne Østen og til Sør-Amerika.⁶

Perioden fra rundt 1920 til slutten av 1970-årene er av enkelte blitt betegnet som den norske kooperasjonens sosialdemokratiske fase. Kooperasjonen fant «sin plass som en del av den sosialdemokratiske orden».

Gjennom egen produksjon av lyspærer skulle KF og NKL motarbeide Phoebus-kartellets prispolitikk og presse de tilknyttede konsernene til å senke prisene. Kartellets priser lå betydelig over produksjonsomkostningene. Det lyktes å få prisene ned, og Luma kom seg også velberget gjennom patentstridigheter med Phoebus som fulgte både i Sverige og Norge. Luma ble et symbol på kampen mot monopolkapitalen og de store internasjonale trustene. Men allerede i desember 1936 ble det også inngått avtaler mellom Luma og Phoebus om patenter og priser. Frontene var ikke så harde som det til tider kunne bli gitt uttrykk for.⁷

Sentralorganisasjonen NKL hadde blitt stiftet i 1906. Foruten å drive handelsvirksomhet, sto NKL bak produksjon av varer som margarin, tobakk, kaffe og såpe. Det var flere grunner til dette. Enkelte private produsenter boikottet kooperasjonens butikker og NKL søkte å kjempe imot foretak som brukte sin maktstilling til å skru opp prisene. Årene før overtakelsen av Norma hadde NKL utvidet egenproduksjonen av varer. De Forenede Skofabrikker i Drammen ble overtatt i 1929 og Nordkronen Mølle i Stavanger kom i drift samme år. Margarinfabrikken Norge i Bergen hadde i 1911 vært NKLS første fabrikk, og i 1929 ble Margarinfabrikken Norge også etablert i Oslo for å demme opp for den nederlandske margarintrusten Van den Bergh & Jurgens. Samme år som Luma ble startet, overtok NKL sjokoladebedriften Cloetta i Oslo.

I en videre forstand kan NKL sies å ha hatt et mål om å etablere «en egen kooperativ økonomisk sektor» som omfattet både handel, produksjon og finans- og forsikringsinstitusjoner.⁸ På begynnelsen av 1930-tallet ble det sågar uttrykt at NKLS mål var å omskape samfunnet. Fra mellomkrigstiden og fremover var også tilknytningen til arbeiderbevegelsen sterk, spesielt i byene, selv om NKL var en politisk uavhengig forening. Perioden fra rundt 1920 til slutten av 1970-årene er av enkelte blitt betegnet som den norske kooperasjonens sosialdemokratiske fase.

Kooperasjonen fant «sin plass som en del av den sosialdemokratiske orden».⁹

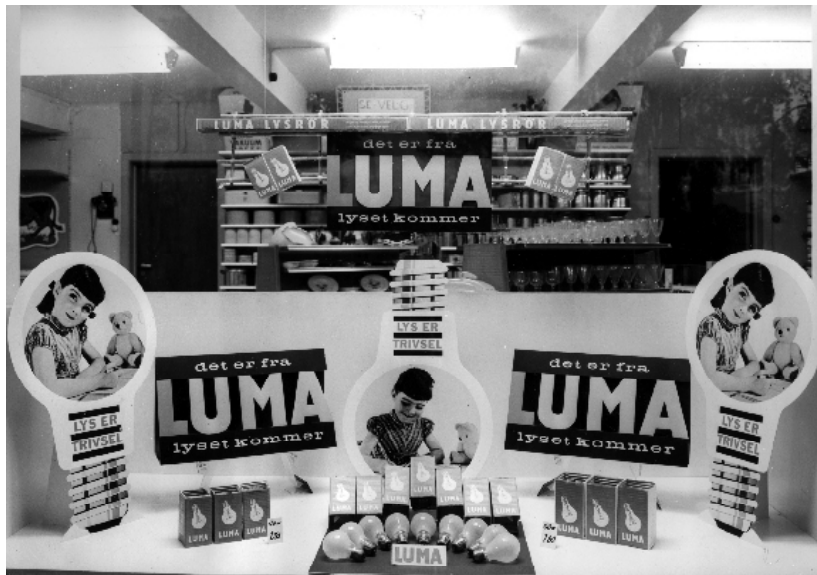
Luma, Osram og Philips

Ved utgangen av 1945 fantes det verken råvarer eller ferdige varer på Lumas lagre. Dessuten var maskinparken nedslitt og umoderne. Enkelte talte for å legge ned hele produksjonsvirksomheten. NKL valgte likevel å bidra med kapital og dekke de økonomiske underskuddene. Fra det som nå offisielt het Lumalampan AB i Sverige kom det en del nye maskiner. Salget økte raskt. Samtidig var konkurransen hard, og prisene – som hadde vært uendret siden før krigen – var på 1940-tallet for lave til at Luma kunne gå med overskudd.¹⁰

I reklamen for Lumas lyspærer hadde det tidlig blitt lagt vekt på at de var et ekte norsk produkt. Slagordene var blant annet «LUMA. Den strålende norske lampe», «LUMA. Den er norsk og den er god» og «LUMA.



I 1947 var 80 arbeidere og funksjonærer ansatt ved Luma fabrikk. Ved en nedslitt smeltemaskin ble foten og glasskolben på lyspæren koblet sammen.



Produkter fra Luma, 1960-tallet.

FOTO: NORSK TEKNISK MUSEUM

Et lysende eksempel på norsk kvalitet». På 1930-tallet hadde det blitt solgt et stort antall forskjellige lyspæremerker, hvorav mange var utenlandske. Etter krigen var det tre norske lyspæreprodusenter som dekket størstedelen av det norske markedet; Luma i Oslo, Osram i Drammen og Philips i Arendal.

Osram-fabrikken var den eldste. Siemens og AEG hadde stått bak etableringen av tyske Osram i 1920. Allerede samme år overtok Osram aksjemajoriteten i A/S Norsk Elektrisk Lampefabrik i Drammen, som hadde startet som første norske lyspæreprodusent i 1916. Etter krigen ble den tyske aksjeposten overtatt av staten, som satt som en betydelig aksjeeier frem til 1984. Fabrikken i Drammen var i regelen den største av de norske fabrikkene, selv om tallet på ansatte svingte. I 1922 var det 120 ansatte, tre år senere var det 50 personer, mens tallet på arbeidere og funksjonærer i begynnelsen av 1950-årene var steget til om lag 150.¹¹

Philips startet sin norske produksjon av lyspærer i 1936, etter å ha hatt et norsk salgsselskap siden 1923. Fabrikken begynte med om lag 50 ansatte i Brenneriveien i Oslo sentrum. I 1948 flyttet Philips hele produksjonen til Arendal. Årsakene var blant annet knapp tilgang på arbeidskraft i Oslo og at fabrikklokalene i Brenneriveien var blitt for små og urasjonelle. I Arendal overtok Philips produksjonen til A/S Norsk Elektrisk Glødelampefabrikk (Noreg), som hadde blitt etablert i 1932. På tilsvarende måte som Luma solgte lyspærer under merket «Norma», solgte Philips lyspærer under firmanavnet «Noreg».¹²

De norske lyspærene ble produsert med en gjennomsnittlig levetid på 2500 timer. I andre land ble det operert med 1000 timers levetid. Forskjellene i lyspærenes levetid bidro til å skape et norsk produksjonsgrunnlag. Det lave prisnivået etter krigen holdt seg utover 1950-tallet. «Billigere lyspærer enn her hjemme får man ikke kjøpt noe sted i Europa,» ble det påstått i 1956. Årsakene var «den sterke rasjonaliseringen, bruk av automatmaskiner og den knivskarpe konkurransen mellom produsentene».¹³ Det var heller ingen som hadde så stort forbruk av lyspærer som nordmenn. Elektrisiteten var billig, lyspærene billige, mørketiden lang og nordmenn hadde fått for vane å bruke mye lys. Det gjennomsnittlige årsforbruket steg fra 4-5 lyspærer per innbygger rundt 1950 til ca. 6 lyspærer per innbygger på midten av 1960-tallet.¹⁴

Ut av bykjernen

De leide produksjonslokalene i Holtangården i Grønlandsleiret 25 lå i 2. og 6. etasje og var lite rasjonelle. Etter hvert som Lumas produksjon økte etter krigen, ble plassmangelen prekær. Råvare- og ferdigvarelageret var spredd på fem forskjellige steder i byen. Et nytt fabrikkbygg ble planlagt. En tid var Industridepartementet av distriktpolitiske grunner motvillig til å gi byggetillatelse så lenge det ble fastholdt at det nye bygget måtte ligge i Oslo. I 1950 ba industriminister Lars Evensen om en spesifikasjon av kostnadene ved flytting av fabrikken til Trondheim. Fra NKLs side ble det påpekt en rekke ekstrakostnader ved en slik flytting. Samme år ga imidlertid statsminister Einar Gerhardsen sitt muntlige tilsagn, og i 1951 var byggetillatelsen for en ny fabrikk i Ensjøveien i orden.¹⁵

Flyttingen skjedde i 1956, samme år som NKL feiret sitt 50-årsjubileum. Det nye fabrikkbygget var tegnet av NKLs arkitektkontor, var på tre etasjer og hadde en samlet golvflate på 5000 kvm. Nye maskiner var på plass. Foruten lyspærer, omfattet produksjonen nå juletrebelysninger, belysninger til bord, varmelamper og lysrørarmatur. Man forsøkte seg etter hvert også på eksport til Sverige, Vest-Tyskland, Peru, Chile, Sovjetunionen og Storbritannia. Like etter flyttingen avla Arbeiderbladet et besøk til det avisen betegnet som «det vakre bygget, som kneiser langs Ensjøveien med utsikt til Oslofjorden». Beskrivelsen av lokalene og arbeidsforholdene var like rosende. Fabrikken var «tvers igjennom moderne, med en lys og vennlig fabrikkhall, der automatmaskinene knakker i vei, mens kvinnene og mennene våkent følger deres gang».¹⁶

Lumas flytting til Ensjøveien er karakteristisk for industriutviklingen i Oslo på 1950-tallet. Mange bedrifter flyttet ut av indre by og til større og mer rasjonelle fabrikklokaler i områdene rundt - selv om de fleste av bedriftene etablerte seg noe lenger ut fra sentrum. For eksempel flyttet A/S Norsk Elektrisk Kabelfabrik til Brynseng i 1955, Elektro-Generator

A/S (EGA) etablerte seg på Økern i 1957 og Jarlsberg Mineralvann A/S flyttet til Grenseveien i 1958. De nedre delene av Groruddalen ble et industrielt tyngdepunkt.¹⁷

Svensk redning

Byggingen av fabrikken på Ensjø innebar store økonomiske overskridelser. Kostnadene endte på 5 millioner kroner, noe som lå 1,5 millioner kroner høyere enn budsjettet. Årene etter flyttingen førte også med seg økonomiske underskudd i millionklassen. Direktøren Enar Herman, som kom fra Lumalampan i Stockholm i 1946, måtte forlate sin stilling i 1958. Styret fant det tjenlig «å tilsette en forretningsmessig direktør» og stillingen ble overtatt av NKLS økonomisjef Svein Dalen. Allerede i 1959 hadde nedlegging av bedriften vært blant de alternativer som ble diskutert i Lumas styre, og i 1961 førte avvikling av enkelte lypæreserier og reduksjon av armaturproduksjonen til en betydelig nedbemanning.¹⁸

Våren 1963 ble den unge sosialøkonomen Stein Halvorsen konstituert som direktør etter Svein Dalen. Halvorsen fikk ett år på seg til å bedre økonomien. I løpet av 1963 ble det gjennomført en rekke rasjonaliseringstiltak. Utviklingsavdelingen, eksportavdelingen, armaturavdelingen og den tilknyttede plastavdelingen ble avviklet. I juni kom det avisoppslag om at 30 ansatte mistet jobben. Klubbformannen Ivar Thorkildsen uttalte at mange hadde «fått følelsen av at hele bedriften har fått sin dødsdom». Sysselsettingen gikk ned fra 158 ansatte ved utgangen av 1962 til 110 ansatte et år senere.¹⁹

Innskrenkningene ved Luma kunne i et større perspektiv ses i sammenheng med NKLS salg av tobakksfabrikken i Oslo til J.L. Tiedemanns Tobaksfabrik i 1960 og salget av ullvarefabrikken i Verdal året etter, og dermed som et ledd i en nedbygging av NKLS produksjonsvirksomhet. Egen industri hadde ikke lenger like høy prioritet som i tiden før og etter krigen. I forhold til flere varer så NKL ut til å ha gitt avkall på målet om å være selvforsynt.²⁰ Fagorganiserte kritiserte NKL for kun å ta forretningsmessige hensyn og for å oppgi norske arbeidsplasser til fordel for import av varer. Ifølge Friheten la ikke de NKL-ansatte fingrene imellom: «Noen av dem kaller en slik politikk rett og slett for EEC-politikk, der hard og smalsporet business-ærgjerrighet dominerer fullstendig, uten tanke på kooperasjonen i en større sammenheng, som et ledd i medlemmenes og forbrukernes interessekamp overfor en stadig mer aggressiv storkapital, bl.a. på prisfronten.»²¹ Det ble også pekt på at den svenske innflytelsen var sterk. NKL foretok innkjøp fra kooperative fabrikk i nabolandet, og KF var blant annet tungt inne i det kooperative oljeselskapet A/S Norske Oljekonsum. Det liberalistiske forretningsbladet Farmand stilte i 1963 følgende spørsmål: «Dirigeres norsk kooperasjon av svensk kapital?»²²



Lumas nye fabrikk sto ferdig i Ensjøveien 8/10 i 1956. Lystårnet for prøvebrenning av pærer var godt synlig i byområdet.

NKL så det ikke lenger som mulig å fortsette driften ved Luma på samme måte som før. Luma var blitt en betydelig økonomisk belastning. Flere ville legge ned bedriften. Alternativene var enten å avvikle produksjonen og si opp de ansatte, eller å søke bistand hos den svenske kooperasjonen. Det må antas at både Philips og Osram var interessert i å kjøpe Luma, men for NKL ville et slikt salg til de private konkurrentene ha medført et altfor stort prestisjetap. 1. januar 1964 overtok Lumalampan 50 prosent av aksjene i norsk Luma. Med om lag 1100 ansatte var Lumalampan Nordens største lyspæreprodusent. Formelt ble Luma et norsk-svensk aksjeselskap med norsk styreflertall. I realiteten var partene innforstått med at norsk Luma skulle være et datterforetak av Lumalampan. Det skulle ligge hos svenskene å disponere eventuelle overskudd, bære eventuelle tap og trekke opp retningslinjer for produksjon og salg. NKL skulle ikke motsette seg nedleggelse dersom KF ønsket det. I en slik situasjon skulle NKL ha rett til å kjøpe tilbake aksjene og utløse svenskene.²³

Luma var blitt en betydelig økonomisk belastning. Flere ville legge ned bedriften.

Lyspærer og TV-apparater

Allerede i 1964 var pessimisme snudd til optimisme. Ifølge direktør Stein Halvorsen tok man nå «sikte på å utbygge og styrke Luma i Norge». Ved utgangen av året uttrykte han stor tro på Lumas fremtid. Det var «en

TRET LYSE HELE JULEN
MED DEN VAKRE

LUMA
JULETREBELYSNING

Bare
Luma har levende flamme- og
riflete pærer med flammeform.

LUMA
JULETREBELYSNING

føres i tre størrelser: 10- 16
og 32 lys, hvite eller kularte.
I kraftige esker med prima
utstyr.

Veil. priser	Hvite	Fargede
10 lys	kr. 37.00	kr. 38.00
16 >	> 48.95	> 49.95
32 >	> 92.25	> 94.25

Hush
LUMA
JULESTJERNE
H, å sette på julelysene. Opal plast,
enkel og vakker. Veil. pris kr. 2.80.
Luma Norsk Glødelampefabrikk A/S

Annonse 1958.

bokstavelig kjensgjerning at Luma Fabrikker teller med i norsk næringsliv, og ingen skal være i tvil om at det skal den fortsatt gjøre». ²⁴ Under årene som fulgte, økte omsetningen betraktelig. På midten av 1960-tallet gikk Luma inn i det som gjerne betegnes som «de gygne sekstiåra» i norsk industriutvikling. ²⁵ Det skyldtes flere forhold.

I 1962 ble NKL-bedriften A/S Prior radiofabrikk, som holdt til på loftet i Margarinfabrikken Norge på Bjølsen, slått sammen med Luma og flyttet til Ensjøveien. Firmanavnet ble endret til Luma Fabrikker A/S og vedtektene omgjort slik at bedriftens formål ble «produksjon og salg av glødelamper, radiomottakere, fjernsynsmottakere, radio- og fjernsynsdelene, elektriske apparater samt annen virksomhet som står i forbindelse hermed». ²⁶ Radioproduksjonen som hadde foregått ved Prior ble avvirket med rasjonaliseringstiltakene i 1963. Om lag halvparten av stillingene som forsvant i 1963 var knyttet til radioavdelingen. TV-produksjonen fortsatte imidlertid og viste seg å bli en suksess. Mens Prior solgte 1500 apparater i 1961, solgte Luma nærmere 20 000 apparater i toppåret 1966. Selv om totalsalget i Norge gikk ned ettersom markedet ble mettet midt på 1960-tallet, økte Luma en periode sitt salg. En av årsakene var at Troms og Finnmark hadde fått fjernsynsdekning og at kooperasjonen sto spesielt sterkt i Nord-Norge. I Troms hadde Luma om lag halve markedet i 1966. Luma eksporterte dessuten TV-apparater til Sverige og dekket hele KFs behov. I 1966 gikk vel 9000 apparater - altså nærmere halvparten av salget - til nabolandet. ²⁷

Lyspærer var blitt selvbetjeningsvarer i samvirkelagene, som utelukkende førte lyspærer fra Luma. Også Lumas lyspæreprroduksjon gikk med overskudd utover på 1960-tallet. Ifølge Stein Halvorsen hadde Osram og Philips tatt kontakt med Luma bare få dager etter at han tiltrådte som direktør i 1963. De tre norske produsentene hadde en felles forståelse av at det var nødvendig å få opp prisene. Det ble avgjørende for Lumas lyspæreprroduksjon. ²⁸ Avstanden mellom Luma og de private produsentene var med andre ord ikke alltid så stor som det kunne synes. Det hadde for så vidt allerede samarbeidsavtalen med Phoebus i 1936 vist, og også senere skulle det bli aktuelt med samarbeid mellom Luma og de private produsentene. Derfor betydde det heller neppe noe drastisk kursskifte for Luma. Det handlet om å finne balansen mellom det forretningsmessige og de kooperative prinsipper. På midten av 1960-tallet dekket de tre innenlandske produsentene om lag 90 prosent av det norske lyspære-

forbruket.²⁹ For Lumas del ble også et betydelig antall lyspærer eksportert til Sverige.

De tette forbindelsene til Lumalampan førte med seg flere fordeler. Samarbeid om innkjøp av råvarer og halvfabrikata ga bedre priser og kvaliteter. En arbeidsfordeling som blant annet innebar at norsk Luma kjøpte armatur i Sverige mens Lumalampan kjøpte fjernsyn fra Norge, ga større og mer rasjonelle produksjonsserier. Da de siste restene av tollmuren mellom EFTA-landene ble fjernet i 1966 ble denne varestrømmen ytterligere stimulert. Salgs- og reklamesamarbeid ga også gevinster for begge parter. Dessuten hadde norsk Luma god nytte av det omfattende tekniske utviklingsarbeidet som ble gjort ved Lumalampan. For NKL var Luma, sammen med blant annet Nordkronens Såpefabrikk i Stavanger, et av de beste eksemplene på vellykket nordisk kooperativt samarbeid.³⁰

Lumas produksjon på midten av 1960-tallet omfattet, foruten lyspærer og TV-apparater, blant annet juletrebelysninger, høyfjellssoler og kontaktsneller. I 1967 var Luma høyt oppe på listen over landets største bedrifter, med en omsetning på over 30 millioner kroner. Drøye 60 prosent av omsetningen fordelte seg på kooperasjonen, om lag 10 prosent på andre i Norge og noe i underkant av 30 prosent på eksport.³¹ Stein Halvorsen sluttet som Lumas direktør for å gå over i en ledende stilling i NKL i 1969, men ble med videre som styreformann. I utlysningen av stillingen som ny direktør het det at Luma var «ledende i Norge både når det gjelder glødelamper og TV-apparater» og at det var «en moderne industribedrift med ekspansjonsmuligheter».³² I 1970 ble Allan Lundberg, som kom fra salgsavdelingen ved Luma i Sverige, tilsatt som direktør.

TV-omsetningen hadde imidlertid begynt å vise nedgang allerede i 1967, og i 1968 falt salget dramatisk. I 1970 ble Lumas TV-produksjon avsluttet etter at markedet for svart-hvitt-TV var så godt som forsvunnet. Det hadde vært store planer om å starte montasje av farge-TV, med eksport til Sverige, Danmark og Finland. Dessuten var Luma tiltenkt et ansvar for all nordisk kooperativ aktivitet på elektronikkområdet. En avis skrev i 1969 at Luma var i «kraftig ekspansjon» og at «Produksjon av farge-TV-apparater startes nå opp for fullt».³³ Men produksjon av farge-TV var mer komplisert og kostbart enn produksjon av svart-hvitt-TV. Kalkylene viste at det ikke ville lønne seg. Salget av lyspærer og relaterte artikler hadde en god utvikling så sent som i 1971, men uten at det var nok til å gjøre totalresultatet tilfredsstillende. Mot slutten av året ble en produksjonsserie avviklet og 14 ansatte oppsagt. Lumas markedsandel innen lampebransjen var på

Priorama fjernsynsmodell fra Luma annonsert i Vårt Blad 1962.

drøyt 22 prosent. Osram og Philips var omtrent jevnstore, med i underkant av 40 prosent av markedet hver.³⁴

Luma skal legges ned

Planene for Lumalampans nye fabrikk i Karlskrona hadde vært kjent i flere år da hovedproduksjonen ble flyttet dit fra Stockholm høsten 1970. Fabrikken var Skandinavias største lyspærefabrikk og sysselsatte om lag

300 personer. Det var klart at den norske lyspæreproduksjonen ville bli overført til Karlskrona. Ved flere anledninger ble det imidlertid understreket - både fra svensk og norsk side - at den gamle produksjonen ved norsk Luma skulle erstattes med nye produksjonsområder og at arbeidsstokken skulle holdes på samme nivå. Både TV- og lyspæreproduksjonen var således i ferd med å falle bort, men noen nedleggelse var det ennå ikke tale om.³⁵

Bakgrunnen for Frihetens spekulasjoner på nyåret 1972 om nedleggelsen av Luma var nettopp de utvidelser som hadde blitt foretatt i Sverige. Fabrikken i Karlskrona hadde stor overkapasitet. Den var overdimensjonert i forhold til det svenske markedet, hvor Lumalampans markedsandel var på om lag 25 prosent. Lumalampan befant seg i en krise, og på høsten 1972 måtte også denne bedriften ty til oppsigelser. Ledelsen måtte sågar dementere rykter om at Lumalampan skulle overtas av Osram.³⁶

Utad ble situasjonen i januar 1972 avdramatisert av Lumas ledelse. Hvis produksjonen av lyspærer ble flyttet til Sverige, fantes det andre produkter som virksomheten i Norge kunne baseres på - som juletrebelysninger og kontaktsneller. Produksjonen ble delt mellom Norge og Sverige slik det var mest rasjonelt. De nærmeste månedene var det stille rundt Luma. Heller ikke de ansatte så seg tjent med avisoppslag. Ledelsen gikk inn i samtaler med Philips' direktør Kjell Hanche-Olsen, som ifølge styreformann Stein Halvorsen var meget interessert i et produksjonssamarbeid. Men Philips' konsernledelse i Nederland ser ut til å ha ment at det norske markedet var for lite og at Philips allerede hadde nok fabrikk i Skandinavia. Det er også nærliggende å



Avisoppslag i Friheten og Arbeiderbladet om nedleggelse av Luma fabrikk i 1972.

tro at skepsisen til en organisasjon som NKL, som ble ansett for å ha nære bånd til arbeiderbevegelsen, kan ha påvirket Philips' avgjørelse om å avstå fra et samarbeid.³⁷

Tillitsmennene ved Luma hadde like etter oppslaget i Friheten i januar bedt om et møte med ledelsen, men dette drøyde til midten av april. Der ble det informert om at fabrikken ville bli nedlagt fra årsskiftet, selv om styret formelt sett ikke hadde avgjort saken. De ansatte var klar over at lyspæreproduksjonen skulle avvikles. Nå fikk de vite at man i realiteten også kunne se bort fra erstatningsproduksjon. Nyheten ble slått stort opp i aviser, radio og TV.

Fra ledelsens side ble det påpekt at produksjonsutstyret var så utdatert og nedslitt at det ville være uøkonomisk å fortsette produksjonen av lyspærer. Fornyelse av maskinparken var for kostbart - det ville ikke lønne seg for et så lite marked som det norske alene. I et innslag på Dagsrevyen viste også reporteren til at flere arbeidsoppgaver ikke var automatisert: «For eksempel blir sokkelen satt på lyspærene for hånden her. Det er arbeidskrevende. I moderne produksjonsopplegg gjøres også dette per maskin.»³⁸ De manglende investeringene kunne imidlertid ses i sammenheng med utvidelsene i Sverige. Den viktigste årsaken til nedleggelsen av Luma var at svenskene hadde bygget en ny fabrikk i Karlskrona, at denne trengte en «forsvarlig økonomisk kapasitetsutnyttelse» og at det ville være «økonomisk fordelaktig med en konsentrasjon av lampeproduksjonen». Dette handlet om strukturrasjonalisering og de store seriers økonomi i et nordisk perspektiv og at norsk Luma uten et svensk marked var en for liten virksomhet til å drive lønnsomt.³⁹

NKL la ikke skjul på at den reelle ledelsen i saken satt hos Lumalampan og KF i Stockholm. Det lå i avtalen fra 1963. Men NKL støttet opp om de svenske vurderingene. Som i 1963, kom det også spørsmål om det var NKLS mål å avvikle all kooperativ industriproduksjon i landet. Ifølge formann Peder Sjøiland skulle NKL fortsatt drive industri, «men grunnlaget må være at den industri vi driver er lønnsom - vi kan ikke belaste våre medlemmer med ulønnsom virksomhet».⁴⁰ Holdningen vakte ulike reaksjoner på den politiske venstresiden og høyresiden. Formannen i Norges Kommunistiske Parti, Reidar T. Larsen, gikk i Dagbladet til et krast angrep på NKLS lønnsomhetstenkning og det han oppfattet som en dreining i NKL mot et fokus på det rent økonomiske fremfor det samfunnstjenlige: «At dette foregår i den privateide industrien, forbauser vel ingen, men når en ser at kooperasjonen følger det samme mønsteret, er det i alle fall sikkert at de som sitter med ansvaret, er kommet langt vekk fra idégrunnlaget.»⁴¹ På lederplass i Aftenposten ble nedleggelsen av Luma derimot tatt til inntekt for at

Ifølge formann Peder Sjøiland skulle NKL fortsatt drive industri, «men grunnlaget må være at den industri vi driver er lønnsom - vi kan ikke belaste våre medlemmer med ulønnsom virksomhet».

«lønnsomhet og rentabilitet er en selvfølgelig forutsetning for sunn og holdbar forretningsvirksomhet» og at man ikke kunne «leve av målsettinger, de være seg aldri så idealistiske».⁴² Når det gjelder avisenes dekning, kan man i grove trekk si at Friheten, Arbeiderbladet og Dagbladet stilte seg kritiske til ledelsen i Luma og NKL, mens aviser som VG, Norges Handels- og Sjøfartstidende og nokså lenge Aftenposten synes å ha fremhevet nødvendigheten av de avgjørelser som ble tatt. De tre førstnevnte avisene ser også ut til å ha fulgt nedleggelsen av Luma tettere enn de sistnevnte. Særlig gjaldt dette Friheten, som etter det første hovedoppslaget i januar 1972 skrev en rekke artikler om situasjonen ved bedriften.

Innad i NKL var det bekymring for reaksjonene på nedleggelsen av Luma. Det var en bedrift med stor symbolverdi. Dessuten kunne utenforliggende forhold gjøre reaksjonene større enn hva nedleggelsen i seg selv skulle tilsi. Det ble påpekt at i «en overopphetet EF-tid, med følelseladent diskusjon om avgjørelsesmyndighet utenfor landets grenser» kunne mange komme til å sette spørsmålsteget ved fordelene ved det nordiske samarbeidet.⁴³ Reaksjonene skulle imidlertid i forholdsvis liten grad komme til å knytte an til EF-striden og spørsmål om nasjonal sjøfåderett.

På jakt etter løsninger

De ansatte følte seg ført bak lyset gjennom tidligere forsikringer om erstatningsproduksjon når lyspærene forsvant. «(Vi) setter bare lit til oss selv og våre fagorganisasjoner om å finne annen industri som kan ta over lokalene i Ensjøveien,» uttalte tillitsmennene nå.⁴⁴ De tre bedriftsklubbene ved Luma - som var tilknyttet Jern og Metall, Handel og Kontor og Norsk Forbund for Arbeidsledere og Tekniske Funksjonærer (NFATF) - dannet et arbeidsutvalg for å finne en løsning. I slutten av mai 1972 la arbeidsutvalget frem en redegjørelse for sitt syn på produksjonsnedleggelsen ved Luma, med håp om at «den tillitskrise som er under utvikling kan snus til konstruktive løsninger».⁴⁵ Arbeidsutvalget følte seg ikke overbevist om at lyspæreproduksjonen ved fabrikken var eller ville bli ulønnsom, og ba om en ny vurdering av dette. Dernest kunne man ikke forstå at den øvrige produksjonen måtte avvikles og at det ikke var mulig med annen produksjon eller samarbeid med annen norsk industrivirksomhet innen elektronikksektoren. Forholdet mellom de tillitsvalgte og ledelsen var kjølig. Ledelsen var skuffet over at de tillitsvalgte hadde uttalt seg til avisene, noe den mente ville skade alle parter og gjøre det vanskeligere å finne muligheter for videre produksjon.

Fra svensk hold ble det ønsket at norsk Luma skulle fortsette som et salgsselskap for deres produkter - med ansettelse av 15-20 personer - og

at de ledige lokalene skulle leies ut. Like før sommeren 1972 ble lokalene annonsert i Aftenposten: «Sentralt beliggende produksjonslokaler, lager og kontorer, bortleies helt eller delvis på lang leiekontrakt.»⁴⁶ En del bedrifter hadde allerede meldt sin interesse, deriblant Standard Telefon- og Kabelfabrikk (STK), EGA og Tiedemanns Tobaksfabrikk. Lumas lokaler og eiendommer var attraktive. Senere på sommeren hadde Aftenposten en artikkel om at rundt 300 Oslo-bedrifter hadde vært i kontakt med kommunen i sin jakt etter nye lokaler eller tomter, «enten fordi de befinner seg i gamle og urasjonelle lokaler i den eldre del av byen, fordi de ligger i saneringsområder, fordi de ikke kan få tilfredsstillet sitt utvidelsesbehov der de er nu, eller fordi sentrumsområdets transportproblem hemmer virksomheten».⁴⁷ Bedriftsledelsen og NKL ønsket - da fortsatt kooperativ virksomhet viste seg uaktuelt - å få beslektet privat industriproduksjon inn i lokalene. Det ble også åpnet for salg av lokalene dersom dette kunne gjøre det lettere for de interesserte å tilby de ansatte ved Luma fortsatt arbeid. Hensynet til arbeidstakerne skulle være styrende. Etter hvert ble det imidlertid gitt slipp på ambisjonen om å finne en pakkeløsning hvor noen overtok både lokalene og de ansatte.⁴⁸

Fra lyspærer til tannbørster?

De første samtalenene med STK om leie av lokaler og overtakelse av ansatte var lovende. STK holdt til på Økern, og med over 4000 ansatte var det en bedrift av betydelig størrelse. Luma hadde tidligere samarbeidet med bedriften i forbindelse med TV-produksjonen. STK avslo imidlertid tilbudet fra Luma, dels fordi de 29 ansatte som var aktuelle hadde høy alder og stort sykefravær, og dels fordi man ikke var fornøyd med lokalene hvor man syntes det gikk bort mye areal til garderober, toaletter m.m.⁴⁹ Tiedemanns Tobaksfabrikk, som var nærmeste nabo til Luma, hadde «en akutt mangel på personale i samtlige avdelinger» og var interessert i både lokalene og «overtagelse av hele Lumas fabrikkpersonale i løpet av høsten 1972».⁵⁰ NKL og Luma valgte imidlertid - til ergrelse hos Tiedemanns Tobaksfabrikk - heller å satse på en ordning med A/S W. Jordan Børste- og Penselfabrikk, som man i likhet med de andre bedriftene hadde nære forretningsforbindelser til. Jordan hadde rundt 650 ansatte. Flest arbeidet det ved fabrikk på Sinsen og en stor andel av de ansatte var kvinner. Nå var bedriften inne i en sterk ekspansjonsperiode. Særlig vokste produksjonen av tannbørster, som var en betydelig eksportvare. Jordan hadde stort behov for folk og kunne således tilby engasjement for 80 personer. Lønn og sosiale vilkår ville være nokså likt som ved Luma. Kjøp eller leie av lokalene i Ensjøveien var ikke aktuelt i dette tilfellet.⁵¹

Jordan hadde stort behov for folk og kunne således tilby engasjement for 80 personer. Lønn og sosiale vilkår ville være nokså likt som ved Luma.



Fabrikkarbeidere ved Luma før jul i 1972. Fra venstre.: Kristine Bekkesletten, Anne-Lise Nielsen, Bjørg Styve og Evelyn Eliassen.

Rett før fellesferien ble de tillitsvalgte forelagt et tilbud om overføring av de ansatte til Jordan, det planlagte Luma salgsselskap og NKL. De tillitsvalgte hadde tidligere trukket inn Landsorganisasjonen (LO) og formann Tor Aspengren, og ønsket nå å drøfte tilbudet med sine respektive forbund og LO før det ble lagt frem for alle ansatte. I midten av august ble tilbudet presentert på et allmøte. Jordan kunne tilby ansettelse for 80 «kvinnelige og mannlige produksjonsarbeidere, samt mekanikere, elektrikere, maskinstillere m.v.».⁵² Det overveiende flertallet var kvinner, og i praksis gjaldt dette medlemmene i Jern og Metall. Av hensyn til Jordan skulle overføring skje i etapper utover høsten, med første pulje så raskt det lot seg gjøre i forhold til en oppsigelsestid på bare 14 dager. I tillegg ville det planlagte salgsselskapet og datterselskaper i NKL fra årsskiftet kunne tilby arbeid til ca. 30 ansatte, hvorav de fleste var menn organisert i Handel og Kontor og NFATF. Siden enkelte ansatte allerede hadde forsvunnet, betydde det at kabalen tilsynelatende hadde gått opp for alle ved Luma.⁵³

Fra Jordan kom produksjonssjefen, personalsjefen, personalesekretæren og klubbformannen på besøk for å orientere om bedriften. De ansatte ved Luma fikk også omvisning i Jordans fabrikk på Sinsen. I Jordans informasjonsblad ble det uttrykt forståelse for at de ansatte i Luma ønsket å «fortsette i de samme lokaler og i samme miljø» og for «deres skuffelse når dette ikke har lyktes». Samtidig var man «overbevist om at de som kommer vil bli tatt vel imot av sine kolleger på Jordan».⁵⁴

Men de tillitsvalgte og ansatte ved Luma var ikke fornøyde. De mente at ledelsen hadde gjort for lite for å finne annen kooperativ virksomhet eller alternativt en privat bedrift innen beslektet industri som kunne overta lokalene og de ansatte. Ifølge de tillitsvalgte hadde ledelsen hoppet bukk frem til den dårligste løsningen. Jordan-tilbudet møtte også motvilje fordi de organiserte i Jern og Metall måtte gå over til Norsk Treindustriarbeiderforbund og fordi det var lengre arbeidstid hos Jordan. Videre ønsket de tillitsvalgte at den enkelte skulle kunne velge mellom å gå til Jordan i løpet av høsten eller å stå i jobben ved Luma ut året, og de ville således ikke uten videre godta de oppsigelser som allerede nå ble sendt ut. De sto på at ledelsen ennå ikke hadde rett til å si opp de arbeidstakerne som ikke ønsket overføring. Ledelsen krevde et samlet svar fra fagforeningene. Det var to alternativer. Enten godtok man ledelsens nedtrappingsplan med de jobbtillbud som lå der eller så avslo man denne og virksomheten fortsatte ut året. Ble nedtrappingsplanen akseptert, måtte alle slutte etter oppsatt plan - også de ansatte som ikke ville overføres. Den enkelte ansatte sto fritt til å ta imot det nye jobbtillbudet eller ikke, men kunne ikke velge å bli værende ved Luma utover planen. Hvis nedtrappingsplanen ikke ble akseptert, fortsatte virksomheten ved

Luma ut kalenderåret med alle arbeidstakere som ønsket å bli. Da bortfalt alle lovnader om annet arbeid.⁵⁵

Ved Jordan ble de utålmodige. Med tanke på bedriftens egne rekrutteringsplaner, ble det etterlyst svar på hvilke arbeidstakere som aksepterte tilbudet deres. Overføringsplanene måtte forskyves flere ganger. Da ikke noe svar var kommet til midten av september, ble tilbudet betraktet som avslått. Det kan synes som om flere i Handel og Kontor og NFATF var villige til å akseptere pakkeløsningen, mens arbeidstakerne i Jern og Metall allerede i slutten av august var klare på at tilbudet fra Jordan måtte forkastes. Da Jordan-tilbudet ble avslått, falt også tilbudet om 30 stillinger i salgsselskapet og NKL bort - det var et enten-eller. Ledelsen trakk tilbake de oppsigelser som tidligere var sendt ut i tråd med nedtrappingsplanen. I slutten av september ble samtlige ansatte oppsagt fra årsskiftet, mens det ble utlyst 17 ledige stillinger i det nye salgsselskapet.⁵⁶

Fra fabrikk til eiendomsselskap

Parallelt med at ledelsens tilbud ble vurdert av de ansatte og deres tillitsvalgte i august, hadde de ansattes arbeidsutvalg fortsatt langs et eget spor. Arbeidsutvalget tok kontakt med Oslo kommune for å få bistand til



Tirsdag 20. desember 1972 stanset maskinene i produksjonshallen ved Luma Fabrikker i Oslo.

å finne bedrifter som kunne drive produksjon i Lumas lokaler. Siden det var stor knapphet på industrilokaler i Oslo, mente man at dette burde være mulig. Men ledelsen var ikke villig til å gi arbeidsutvalget fullmakt til å opptre på fabrikkens vegne og forhandle om salg eller bortleie.⁵⁷ Senere på høsten etterlyste Friheten at Oslo kommune tok tak i saken, stoppet «snik-kontoriseringsen» og sikret fortsatt industriproduksjon i lokalene. Saken var prinsipielt viktig og fortjente en gjennomdrøfting i bystyret - det handlet om «industriens plass i Oslo». Ifølge Friheten hadde det også lyktes LO gjennom forhandlinger med NKL «å få fullmakt til å selge bedriftslokalene, slik at det kan bli fortsatt produksjon der».⁵⁸ Det er uklart om dette var riktig, men uansett ser det ikke ut til å ha blitt aktuelt med noen salgsfremstøt fra LO sin side.

Like før jul i 1972 hadde de fleste hovedstadsavisene oppslag om at produksjonen ved Luma stanset og at de siste gjenværende ble satt på gata. Tallet på personer det ble angitt å gjelde varierte fra 40 til 80. Noe av spriket kan skyldes at det høyeste anslaget regnet de rundt 20 ansatte som var nå skaffet arbeid i det nye salgsselskapet med blant dem som mistet jobbene sine, mens det laveste anslaget ikke tok disse med. De tillitsvalgte hadde på sin side ennå ikke gitt opp og sto på at det var grunnlag for fortsatt produksjon av lyspærer ved Luma. Det var blitt kjent at det var importert lyspærer produsert ved en privat svensk bedrift og pakket i Luma-emballasje, og de tillitsvalgte trakk den slutning at Lumalampan i Karlskrona ennå ikke hadde stor nok kapasitet til å dekke det norske behovet.⁵⁹

De tillitsvalgte ønsket et sterkt faglig og politisk engasjement fra LO for å øve press på NKL. I NKL hadde man til å begynne med hatt inntrykk av at LO og formann Tor Aspengren stilte seg positive til forhandlingene med Jordan. Men Aspengren hadde rådet de ansatte i Luma til ikke å akseptere Jordan-tilbudet. Han mente det måtte være mulig å få ny industri i fabrikklokalene. I et siste forsøk på å få til fortsatt produksjon, undersøkte Aspengren på nyåret 1973 konsesjonsbetingelsene for Lumas drift. Men det var ikke noe i konsesjonen som kunne hindre at produksjonen ble overført til Sverige. I løpet av de neste månedene erkjente både tillitsvalgte og LO at det ikke var mulig å omgjøre beslutningen om nedleggelse. Deres kamp ble resultatløs. Det inntrykket direktør Allan Lundberg fikk under et tilfeldig møte med Aspengren sommeren 1973, er kanskje betegnende for den rolle LO hadde spilt: «Nå etterpå får man inntrykk av at LO nærmest er sjenert over engasjementet i våre personalsaker i 1972,» refererte Lundberg i et brev til NKL-formann Peder Søiland.⁶⁰

Fra 1. januar 1973 var Luma Fabrikker A/S formelt blitt et eiendoms-selskap. Det var slutt på all produksjonsvirksomhet i lokalene i Ensjøveien. Lokalene ble leid ut til salgsselskapet Norsk Luma A/S, Oslo Samvirkelag, Domus Interiør og Elektronisk Service.

Fru Luna Lumander

Noen år tidligere hadde det blitt innført fem dagers uke for de kvinnelige arbeiderne ved fabrikken for at de mange husmødrene skulle ha lørdagene fri til huslige gjøremål.

Direktør Allan Lundberg forfattet i august 1972 et utkast til et brev til de ansatte om nedtrappingen av produksjonen ved Luma. Utkastet ble adressert til den fiktive «Fru Luna Lumander». Navnets svenske klang skyldes Lundbergs egen herkomst. Men hvem var hun? Hvem var den typiske arbeidstakeren som mistet jobben ved Luma i 1972?⁶¹

Det var ikke tilfeldig at den typiske arbeidstakeren ble omtalt som «fru». I likhet med Philips og Osram, var Luma en betydelig kvinnearbeidsplass. I 1957, som var et rekordår for Luma med hensyn til antall ansatte, var 112 av 192 ansatte ved bedriften kvinner. Noen år tidligere hadde det blitt innført fem dagers uke for de kvinnelige arbeiderne ved fabrikken for at de mange husmødrene skulle ha lørdagene fri til huslige gjøremål, mens mennene i regelen også måtte jobbe på lørdager.⁶² Våren 1972 var 90 av 130 ansatte kvinner. Ingen av dem hadde ledende stillinger. Et titalls kvinner jobbet i regnskapsavdelingen, men de aller fleste var fabrikkarbeidere (produksjonsarbeidere) som jobbet dagskift eller kveldsskift. De fleste av kvinnene var tilsluttet Jern og Metall, og de utgjorde et flertall blant dem som ble tilbudt stillinger i Jordan. Få menn var fabrikkarbeidere. I salgsavdelingen, på lageret og på verkstedene var det derimot nesten utelukkende menn. Det var også mennene som hadde de høyeste lønningene. Blant de ansatte var det 12 personer som hadde en årslønn på over 40 000 kroner. Foruten direktøren var alle funksjonærer, og av disse 12 høyest lønnede var 11 menn.

I NKL regnet man med at de fleste av de ansatte i Luma ville ha gode muligheter på arbeidsmarkedet når produksjonen ble nedlagt. Det hadde blant annet å gjøre med arbeidstakernes alder: «Vi vurderer situasjonen slik at flertallet av ansatte vil kunne få arbeide relativt hurtig. Det henger sammen med at fabrikken ligger i Oslo, at lønningene ved Luma er relativt lave og at nesten 1/2 av personalet er under 40 år.»⁶³ De tillitsvalgte hadde et omvendt perspektiv. De var bekymret for «en del arbeidstakere på 50-60 år som det sikkert vil bli vanskelig å plassere slik som arbeidsmarkedet er i dag».⁶⁴ Alders sammensetningen ved Luma var spredd, fra de yngste på 19 år til den eldste på 65. I april 1972 var det 56 ansatte under 40 år, mens 36 ansatte var over 50 år. Aldersfordelingen var temmelig lik for kvinner og menn.

Også tjenestetiden ved bedriften varierte. Tall fra juni 1972 viser at 38 av 108 ansatte ved Luma kun hadde ett til to års ansiennitet, noe som tyder på at gjennomstrømningen på begynnelsen av 1970-tallet var forholdsvis stor. Samtidig var det 21 ansatte som hadde vært ved bedriften i over 20 år. To av de kvinnelige fabrikkarbeiderne hadde en

tjenestetid på 39 år. De hadde med andre ord vært ved Luma siden etableringen i 1934 og hadde tilbrakt et helt yrkesliv ved fabrikken.

Den typiske eller gjennomsnittlige Luna Lumander kan betegnes som en kvinnelig fabrikkarbeider på noe under 40 år, som hadde arbeidet ved bedriften i rundt 10 år og antakelig var tilsluttet Jern og Metall. Sannsynligvis tjente hun under 30 000 kroner i året, siden dette var tilfellet for mer enn 3/4 av de ansatte. Dessuten påpekte STK et til dels høyt sykefravær blant de fabrikkarbeiderne som det hadde vært aktuelt å overføre til dem. Høyt sykefravær ble av ledelsen ved Luma ansett for å være et problem på begynnelsen av 1970-tallet.⁶⁵

De tillitsvalgte omtalte på sin side de ansatte som «en solid arbeidsstokk». Det ble fremhevet at de «alltid lojalt har støttet sin bedrift» og at de fleste hadde «søkt seg til Luma på grunn av at det dreier seg om en kooperativ bedrift som en venter vil gi trygge arbeidsplasser». Dessuten påpekte de tillitsvalgte at bedriften hadde vært preget av team-ånd og samhold. Konflikt-situasjoner hadde «praktisk talt ikke forekommet». De ansatte utgjorde en teknisk-faglig og ikke minst en betydelig menneskelig ressurs som man mente at ledelsen overså ved nedleggelsen av Luma.⁶⁶

Den typiske eller gjennomsnittlige Luna Lumander kan betegnes som en kvinnelig fabrikkarbeider på noe under 40 år, som hadde arbeidet ved bedriften i rundt 10 år og antakelig var tilsluttet Jern og Metall.

Med juletrelys og julestjerne i avskjedsgave

Etter 39 års produksjonsvirksomhet ble den kooperative lyspærefabrikken Luma nedlagt i 1972. Det gikk om lag ett år fra avissspekulasjonene startet og til produksjonen stanset for godt. Nedleggelsen skyldtes i første rekke at den svenske søsterbedriften hadde bygget en ny fabrikk i Karlskrona og at det var økonomisk fordelaktig å samle produksjonen av lyspærer der. Ledelsen i Luma og NKL fremhevet også at produksjonsutstyret var nedslitt og at bedriften med kun et norsk marked var for liten til å drive lønnsomt. Direktør Allan Lundberg påpekte at det var «direkte banalt» å gjøre nedleggelsen til noe som dreide seg om nasjonale motsetninger. Luma var «som en hvilket som helst annen bedrift som får vansker i et visst økonomisk klima» og heller ikke «et kooperativt foretak kan mestre underskudd år etter år». De ansatte følte seg imidlertid ført bak lyset. Tatt i betraktning «alle de muligheter kooperasjonen rår over», stilte de seg uforstående til ledelsens håndtering av det hele. Kritikken rettet seg i større grad mot ledelsen i Luma og NKL enn mot svenskene.⁶⁷

De ansatte og deres tillitsvalgte gjorde flere forsøk på å få til fortsatt produksjon i Lumas lokaler. Det ble dannet et arbeidsutvalg, søkt bistand hos fagforbundene og LO, tatt kontakt med kommunen og gjort bruk av pressen. Noe av det som i ettertid kan fremstå som mest forunderlig, er



40 ansatte, de fleste over 50 år, sto uten jobb da Luma fabrikk la ned lampeproduksjonen. Mekaniker Arnfinn Braathen var en av representantene for de ansatte i Jern og Metall, og dessuten medlem av de ansattes arbeidsutvalg.

at de ansatte avsto tilbudet om nye jobber i Jordan, salgsselskapet Luma og NKLS datterselskaper. Hovedårsaken var at de mente ledelsen hadde gjort for lite for å få ny industri inn i fabrikklokalene. Dessuten er det nærliggende å tro at forholdet mellom ansatte og ledelse kan ha påvirket avgjørelsen. De tillitsvalgte i de ansattes arbeidsutvalg snakket raskt om en tillitskrise.

Da Lumas produksjon stanset like før jul i 1972, ga Dagbladet et mørkt bilde av stemningen ved fabrikken: «Gjennom dyster tåke lyser det ennå fra lystårnet på Luma fabrikk på Ensjø, men det roterende bokstavskiltet er slokt. Like dyster er stemningen bak veggene. I morgen må arbeidsstokken tusle ut, med juletrelys og julestjerne i avskjedsgave.»⁶⁸ Det foreligger ingen oversikt som viser hvordan det var for arbeidstakerne å få seg nytt arbeid etter nedleggelsen av Luma. Tilbudet fra Jordan - og kanskje også det faktum at dette ble avslått - kan likevel tyde på at mulighetene var forholdsvis gode.

«Gjennom dyster tåke lyser det ennå fra lystårnet på Luma fabrikk på Ensjø, men det roterende bokstavskiltet er slokt. Like dyster er stemningen bak veggene. I morgen må arbeidsstokken tusle ut, med juletrelys og julestjerne i avskjedsgave.»

Epilog - slutt på norsk lyspæreproduksjon

Med nedleggelsen av Lumas produksjon i Oslo, sto Osram-fabrikken i Drammen og Philips-fabrikken i Arendal igjen som de eneste stedene i Norge hvor det ble produsert lyspærer. I ryggen hadde de to av verdens største flernasjonale selskaper. Enkelte fryktet at Osram og Philips ville erobre Lumas markedsandel og at prisene dermed ville settes opp. Ifølge Friheten var det «klart at ledelsen i Osram og Philips med forventning ser fram til den dagen da Luma i Oslo legger ned, og de blir alene om det norske markedet og kan dirigere prisene».⁶⁹ Men Osram og Philips ble ikke alene. Gjennom salgsselskapet Norsk Luma ble det solgt lyspærer produsert ved Lumalampan i Sverige. Luma i Norge økte sin omsetning fra 1972 til 1973, og beholdt en markedsandel på knappe 20 prosent.⁷⁰

På det tidspunkt Lumas produksjon ble nedlagt, hadde Philips-fabrikken i Arendal om lag 70 ansatte og en markedsandel på drøye 30 prosent. Tidlig på 1980-tallet opplevde fabrikken i Arendal noe av det samme som Luma hadde gjort et tiår tidligere. Produksjonsutstyret var modent for utskiftning, og Philips ønsket å samle produksjonen for det skandinaviske markedet i Danmark. De nederlandske eierne anså det norske markedet for å være for lite til at det lønte seg å foreta nødvendige investeringer i Arendal. Ved utgangen av 1982 ble dermed produksjonen ved Philips' norske lyspærefabrikk lagt ned.⁷¹

Osram hadde i 1972 rundt 235 ansatte og hånd om nærmere halvparten av det norske lyspæremarkedet. På begynnelsen av 1990-tallet var Osram-fabrikken i Drammen ifølge Dagens Næringsliv «et lyspunkt i

industri-Norge» og fabrikkdirektøren uttalte at etterspørselen var så stor at «vi får ikke laget nok lyspærer».72 Et av Osrams fortrinn var den særnorske tradisjonen med lyspærer med en levetid på 2500 timer. For de utenlandske konkurrentene var det uforholdsmessig kostbart å produsere små serier med slike lyspærer kun for det norske markedet. Men konkurransen fra lavkostland tiltok. Året 2006 er det siste med produksjon ved fabrikken i Drammen. Kun pakking av lyspærene blir igjen. Dermed er det også slutt på 90 år med norsk produksjon av lyspærer.73

Noter

- 1 «Samvirkebedriften Luma skal nedlegges?», *Friheten*, 3 – 8.1.1972, s. 1. I denne artikkelen brukes betegnelsen lyspære fremfor glødelampe. Mange har bidratt med innspill eller annen hjelp under arbeidet med artikkelen. Jeg vil særlig takke tidligere Luma-direktør Stein Halvorsen, Helene I. Mevik og Nils A. Steigedal ved Coop NKL BA, Tor Are Johansen ved Arbeiderbevegelsens arkiv og bibliotek, samt kolleger ved Norsk Teknisk Museum.
- 2 «Ingen fare med Luma Fabrikker», *Arbeiderbladet*, 7.1.1972, s. 9.
- 3 «I de beste familier», *VG*, 22.12.1972, s. 2.
- 4 *Norges Kooperative Landsforening gjennom 50 år*, Oslo 1956, s. 120. *Norges Kooperative Landsforening. Beretning for 1934*, Oslo 1935, s. 24–25. Navnet Luma Norsk Glødelampefabrikk A/S ble tatt i bruk fra 1936.
- 5 Samtale med Stein Halvorsen, februar 2006 (heretter Halvorsen 2006).
- 6 Anders Hedberg, *Världsmonopolet i glödlampor*, Stockholm 1929. Günther Luxbacher, *Massenproduktion im globalen Kartell*, Berlin 2003, s. 359ff. Wiebe E. Bijker, *Of Bicycles, Bakelites, and Bulbs*, Cambridge, Massachusetts 1999, s. 205.
- 7 Herman Stolpe, *Luma 1930–1970*, Stockholm 1970. *Norges Kooperative Landsforening gjennom 50 år*, Oslo 1956, s. 4ff. *Norges Kooperative Landsforening. Beretning for 1934*, 1935, s. 24–25. I 1939 startet også British Luma i Skottland.
- 8 Even Lange, «Historiske perspektiver på forbrukersamvirket», *Tidsskrift for rettsvitenskap*, nr. 3, 2004, s. 309.
- 9 *Ibid*, s. 303, 306–310. For mer inngående beskrivelser av NKL henvises det til Even Lange (red.), *Organisert kjøpekraft. Forbrukersamvirkets historie*, Oslo 2006.
- 10 Mens Luma i 1946 solgte lyspærer for noe over 700 000 kroner, var tallet i 1949 steget til over 1,8 millioner. Norsk Teknisk Museum, arkiv Luma Fabrikker A/S, styreprotokoll (heretter NTM-L-sp), 1934–62, protokoll styremøter 30.12.1949, 10.2.1951.
- 11 Hans H. Thelle (red.), *Osrøm-fabrikken A/S. Norsk glødelampeproduksjon 1916–1966 50 år*, Drammen 1966. *Osrøm-Fabrikken A/S 1916–1991*, Oslo 1991.
- 12 Kristen Taraldsen, *Industrieventyret. Fra jernmalm til høyt teknologi*, Stavanger 1999, s. 103ff. *Philips 50 år i Norge*, Oslo 1973, s. 44–45.
- 13 «Tre-dobbelte utgifter men samme utsalgspris», *Arbeiderbladet*, 17.8.1956, s. 5.
- 14 *Osrøm-Fabrikken A/S 1916–1991*, Oslo 1991, s. 8–9. «Norge har verdens høyeste forbruk av lyspærer», *Ingeniør-nytt*, 26.8.1966, s. 2. Lyspærer med lang levetid har forholdsvis lavt lysutbytte, mens lyspærer med høyt

- lypsutbytte har kortere levetid. Forholdet mellom strømpris og lypsærenes pris bestemmer hva som er mest lønnsomt. De lave norske strømprisene gjorde det mest økonomisk med en levetid på 2500 timer.
- 15 NTM-L-sp 1934–1962, protokoll styremøter 8.2.1950, 19.10.1950, 18.9.1951, brev fra NKL til Lars Evensen, 8.2.1950. «Luma-fabrikken får nå byggeløyve», *Arbeiderbladet*, 30.8.1951, s. 3.
 - 16 «Tre-dobbelte utgifter, men samme utsalgspris», *Arbeiderbladet*, 17.8.1956, s. 5.
 - 17 Edgeir Benum, *Byråkratienes by. Fra 1948 til våre dager*, Oslo 1994, s. 75.
 - 18 NTM-L-sp 1934–1962, protokoll styremøter 16.1.1958, 17.12.1959, 23.2.1961.
 - 19 «Oppsigelsene skaper frykt og uro på LUMA», *Fribeten*, 18.6.1963, s. 1, 6. Halvorsen 2006. NTM-L-sp 1962–1974, protokoll styremøte 11.6.1963.
 - 20 Jf. Lange 2006.
 - 21 «Bitterhet blant de Luma-ansatte», *Fribeten*, 15.6.1963, s. 1, 10.
 - 22 Toralf Sætre, «Dirigeres norsk kooperasjon av svensk kapital?», *Farmand*, 18.5.1963, s. 29–31.
 - 23 Coop NKL BA, boks merket Sekretariatet, 1972, 210.1 Luma fabrikken (heretter NKL-S 1972-L), skriv fra NKL til KF, 10.12.1963, skriv fra Økonomisektoren til Knut Moe, 23.5.1972.
 - 24 «Luma skal bygges ut – ikke nedlegges», *Forbrukeren*, nr. 1, 1964, s. 12. «5000 TV-apparater fra LUMA til Sverige», *Vårt blad*, 9.12.1964, s. 19.
 - 25 Berge Furre, *Vårt hundreår. Norsk historie 1905–1990*, Oslo 1991, s. 295ff.
 - 26 NTM-L-sp 1934–62, protokoll styremøter 4.1.1962, 27.2.1962.
 - 27 «1965 var et godt LUMA-år – omsetningen økte 50 %», *Vårt blad*, 12.1.1966, s. 1, 16. «Omsetningen ved Luma Fabrikker mer enn tre-doblet siste fem år», *Vårt blad*, 11.1.1967, s. 1, 6. «Over halvparten av TV-apparatene i Troms og Finnmark er Luma-apparater», *Vårt blad*, 25.1.1967, s. 1, 16. *Norges Kooperative Landsforening – Beretning 1966*, Oslo 1967, s. 76.
 - 28 Halvorsen 2006.
 - 29 «Norge har verdens høyeste forbruk av lypsærer», *Ingeniør-nytt*, 26.8.1966, s. 2.
 - 30 «Luma skal bygges ut – ikke nedlegges», *Forbrukeren*, nr. 1, 1964, s. 12. «LUMA økte omsetningen med 100 pst på to år», *Vårt blad*, 11.8.1965, s. 1, 9. NTM-L-sp 1962–74, protokoll styremøte 26.1.1968. «NKL har aldri hatt større industriproduksjon enn nå», *Vårt Blad*, 11.9.1968, s. 8.
 - 31 NKL, boks merket Sekretariatet, 1968, 61 Luma, Halvard Smestad og Stein Halvorsen, «Luma Fabrikker A/S. Orientering til NKLS representantskap», 1.4.1968. Målt i omsetning var Luma landets 213. største bedrift ifølge *Norges 500 største bedrifter*, Oslo 1968, s. 32–33.
 - 32 NKL-S 1972-L, «Direktør for Luma Fabrikker A/S» (annonse 1969).
 - 33 «Kooperativt samarbeid over landegrensene», *Nordlys*, 15.3.1969, s. 10. Jf. «LUMA lanserer nytt TV-program», *Vårt blad*, 23.2.1966, s. 1, 8. «Mottakere for FARGE-TV i produksjon om noen år», *Vårt Blad*, 23.12.1966, s. 1, 8. «FARVE fjernsynet lige omkring hjørnet», *Samvirke*, 1.7.1966, s. 6. «Utvidet nordisk samarbeid om hjemmelektronikk», *Vårt Blad*, 21.8.1968, s. 1, 7.
 - 34 *Norges Kooperative Landsforening. Beretning 1971*, Oslo 1972, s. 72. NTM-L-sp 1962–74, protokoll styremøte 17.12.1971. Angitte markedsandeler bygger på tall Luma fikk fra Norges Dagligvareindeks A/S.
 - 35 NTM-L-sp 1962–74, protokoll styremøte 29.1.1970. NKL-S 1972-L, skriv fra Økonomisektoren til Knut Moe, 23.5.1972. NKL, boks merket Sekretariatet 1974, 210 Luma A/S (heretter NKL-S 1974-L), Stein Halvorsen, «Produksjonsavviklingen – Luma», 17.1.1973.
 - 36 «Ska jag få sparken?», *Expressen*, 13.9.1972. «Tjänstemän sparkas vid Lumalampan», *Sydöstra Sveriges Dagblad*, 14.9.1972, s. 9. «Luma säljs inte», *Sydöstra Sveriges Dagblad*, 15.9.1972.
 - 37 «Ingen fare med Luma Fabrikker», *Arbeiderbladet*, 7.1.1972, s. 9. NKL-S 1974-L, Stein Halvorsen, «Produksjonsavviklingen – Luma», 17.1.1973. Halvorsen 2006.

- 38 *NRK Dagsrevyen*, 21.4.1972. Jf. «100 ledige når Luma nedlegges», *Aftenposten* (aften), 21.4.1972, s. 12. «Luma Fabrikker stenger dørene», *Dagbladet*, 21.4.1972, s. 21.
- 39 NKL-S 1972-L, skriv fra Økonomisektoren til Knut Moe, 23.5.1972. Om strukturrasjonalisering i norsk industri rundt 1970, se f.eks. Tore Jørgen Hanisch og Even Lange, *Veien til velstand*, Oslo 1986, s. 120ff.
- 40 «100 ledige når Luma nedlegges», *Aftenposten* (aften), 21.4.1972, s. 12.
- 41 Reidar T. Larsen, «Søilands falløks over NKL-bedriftene», *Dagbladet*, 8.5.1972, s. 16.
- 42 «Selve grunnlaget», *Aftenposten* (morgen), 27.4.1972, s. 2.
- 43 NKL-S 1972-L, skriv fra Økonomisektoren til Knut Moe, 23.5.1972.
- 44 «Lenge kjent at vi drev urasjonelt», *Dagbladet*, 21.4.1972, s. 21.
- 45 NKL-S 1972-L, Arnfinn Bråthen, Bjørn Johansen og Jens Halvorsen, «Redegjørelse for arbeidsutvalgets syn på produksjonsnedleggelsen ved Luma Fabrikker A/S», 30.5.1972.
- 46 «Industrieiendom Oslo øst», *Aftenposten* (morgen), 20.6.1972, s. 21.
- 47 «300 bedrifter ber Oslo om et nytt sted å være», *Aftenposten* (aften), 9.8.1972, s. 4. Jf. «800 nye mål til industri», *Aftenposten* (morgen), 1.12.1972, s. 12.
- 48 Arbeiderbevegelsens arkiv og bibliotek (Arbark), ARK-2420 Oslo Jern- og Metallarbeiderforening, boks 36, 1973, Korrespondanse – Bedrifter A-M, mappe Luma, protokoll fra møte i arbeidsutvalget, 19.6.1972, brev fra Industriforbundets servicekontor til medlemsbedrifter, 18.7.1972. NTM-L-sp 1962-74, Knut Moe, «Luma Fabrikker A/S – Den fremtidige stilling», 6.6.1972, Knut Moe, «Notat», 6.6.1972. NKL-S 1972-L, S/BL, «Notat», 30.6.1972.
- 49 NKL-S 1972-L, brev fra B. Evensen til Stein Halvorsen, 16.6.1972. Halvorsen 2006.
- 50 NKL-S 1972-L, brev fra K. Bergstrøm til Peder Søiland, 9.8.1972.
- 51 «Luma-ansatte tilbudt stillinger på Jordan», *Jordan-aktuell*, nr. 3 1972, s. 7. NKL-S 1972-L. S/BL, «Notat», 30.6.1972.
- 52 NKL-S 1972-L, «Pressemelding», 14.8.1972. Jf. NTM-L-sp 1962-74, Allan Lundberg, «Tilbud til arbeidstakerne ved Luma Fabrikker A/S», 30.6.1972.
- 53 Bonus og sluttvederlag ville bli utbetalt i tråd med tidligere avtale som da var inngått for at produksjonen skulle fortsette ut året. De problemer som ville følge av en tidlig avtrapping av produksjonen tenkte man å finne en løsning på i samarbeid med Philips. NKL-S 1972-L, S/BL, «Notat», 30.6.1972. Arbark, ARK-2420, boks 36, OJM-36, brev fra Alf Fjeldsaa til Norsk Jern- og Metallarbeiderforbund (NJMF), 12.9.1972.
- 54 «Luma-ansatte tilbudt stillinger på Jordan», *Jordan-aktuell*, nr. 3, 1972, s. 7.
- 55 Arbark, ARK-2420, boks 36, Arbeidsutvalget, «Redegjørelse for dagens situasjon vedrørende produksjonsnedleggelsen ved Luma Fabrikker A/S», 13.9.1972, brev fra Alf Fjeldsaa til NJMF, 12.9.1972.
- 56 NKL-S 1972-L, Knut Moe, «Møte på Luma Fabrikker 28.8.1972», 29.8.1972, brev fra Alf Fjeldsaa til NJMF, 14.9.1972, brev fra Allan Lundberg til W. Jordan Børste- & Penselfabrik A/S, 15.9.1972, brev fra Allan Lundberg til Peder Søiland, 26.9.1972. NKL-S 1974-L, Stein Halvorsen, «Produksjonsavviklingen – Luma», 17.1.1973.
- 57 Arbark, ARK-2420, boks 36, brev fra Arbeidsutvalget ved Luma Fabrikker A/S til Oslo Kommune, 16.8.1972, protokoll fra møte i Oslo Jern og Metall, 6.9.1972, brev fra Peder Søiland til Tor Aspengren, 15.9.1972.
- 58 «LO har fullmakt til å selge lokalene», *Fribeten*, 20.–25.11.1972, s. 1, 5, 15.
- 59 «Setter 80 mann på porten – kjøper lamper fra private», *Fribeten*, 18.–30.12.1972, s. 7. «Luma stanser – 40 ansatte satt på gata», *Arbeiderbladet*, 21.12.1972, s. 1, 12. «Sterk bitterhet blant oppsagte ved Luma», *Aftenposten* (morgen), 22.12.1972, s. 11.

- 60 NKL-S 1974-L, brev fra Allan Lundberg til Peder Sjøiland, 4.7.1973. Jf. «Setter 80 mann på porten – kjøper lamper fra private», *Fribeten*, 18.–30.12.1972, s. 7. «Rettelse om Luma», *Fribeten*, 2.–6.1.1973, s. 2. NKL-S 1972-L, brev fra Harald Frank Halvorsen til Allan Lundberg, 6.7.1972. Arbark, ARK-2420, boks 36, brev fra Tor Aspengren til Arve Johnsen, 10.1.1973, brev fra Johnsen til Aspengren, 22.2.1973, brev fra Aspengren til NJMF m.fl., 28.2.1973, brev fra Harry Evjen til NJMF, Forbundskontoret, 19.3.1973. Jern og Metall hadde tidligere kontaktet departementet om konsesjonsbetingelsene. Jf. Arbark, ARK-2420, brev fra Kåre Myhre til Tor Aspengren, 28.6.1972
- 61 NKL-S 1972-L, brevutkast Allan Lundberg, 14.8.1972. Tall vedrørende kjønn, stillinger, fagforeninger, lønn, alder og ansiennitet er hentet fra følgende dokumenter: NKL-S 1972-L, skriv fra Økonomisektoren til Knut Moe, 23.5.1972, Allan Lundberg, «Forslag til overføringsplan til Jordan», 14.8.1972. NTM-L-sp 1962–74, protokoll styremøte 6.6.1972, vedlegg 6. Arbark, ARK-2420, boks 36, «Fast ansatte ved Luma Fabrikker A/S pr. 8/6-72».
- 62 *Norges Kooperative Landsforening. Beretning for 1957*, Oslo 1958, s. 56. «5-dagers uke for kvinnene ved glødelampefabrikken Luma», *Fribeten*, 4.2.1955, s. 3.
- 63 NKL-S 1972-L, skriv fra Økonomisektoren til Knut Moe, 23.5.1972.
- 64 Arbark, ARK-2420, boks 36, Arbeidsutvalget, «Redegjørelse for dagens situasjon..», 13.9.1972, vedlegg 7.
- 65 Fraværsoversikten er ufullstendig. Fravær oppgis dels i dager, dels som «Lite», «Mye» og «Noe». Arbark, ARK-2420, boks 36. «Fast ansatte ved Luma Fabrikker A/S pr. 8/6-72». Se også *Norges Kooperative Landsforening. Beretning 1971*, Oslo 1972, s. 72.
- 66 Arbark, ARK-2420, boks 36, brev fra Kåre Myhre til Tor Aspengren, 28.6.1972. NKL-S 1972-L, brev fra Arbeidsutvalget til NKL, 30.5.1972.
- 67 «- Vi føler oss ført bak lyset!», *Dagbladet*, 21.12.1972, s. 14.
- 68 Ibid.
- 69 «Norsk Luma forsømt, ingen investeringer», *Fribeten*, 15.–20.5.1972, s. 9.
- 70 NTM-L-sp 1962–74, protokoll styremøte 11.9.1973, 25.4.1974, beretning 1973. Angitt markedsandel bygger på tall som Luma fikk fra Norges Dagligvareindeks A/S.
- 71 «Siste lampe ut fra fabrikken i Arendal», *Philifokus*, mars 1983, s. 20–21. Taraldsen 1999, s. 103ff. *Philips 50 år i Norge*, Oslo 1973, s. 44–45.
- 72 «Millioner av lyspunkter», *Dagens Næringsliv* (temanummer), 27.2.1991, s. 33.
- 73 «Lyset slokkes på Osram», *Drammens Tidende*, 31.5.2005. Per Otto Borgen, *Drammen byleksikon*, Drammen 2004, s. 118.